

くものいと No. 34

KUMO NO ITO

September 30, 2003

関西クモ研究会

くものいと

No. 34, Sep. 2003

滋賀県南東部のクモ 文責：吉田 真 1

採集散策日記—奈良県當麻町（神社編） 赤松史憲 14

関西クモ研究会採集会の記録 大阪府箕面市箕面公園（2003年6月1日） 25

観察会に参加して 村上協三 28

クモ採り 黒田 誠 29

初めてのクモ採集 黒田あき 30

勇介美術館 33

同定指南：コモリグモ科 Lycosidae（その2） 田中穂積 34

海外の研究トレンド：虫を誘引する体色 榘元敏也 38

新刊紹介：「沖縄クモ図鑑 めずらしい沖縄のクモ 217種！」 谷川明男著

加村隆英 40

野外で出会ったちょっと面白いこと 船曳和代 42

東條清さんを悼む

東條先生の思い出 山田さやか 45

東條先生を悼む 吉田 真 46

東條先生をしのんで 西川喜朗 48

関西クモ研究会 2002年度決算報告 50

編集後記 52

クモリスト

滋賀県南東部のクモ

文責：吉田真

昔は月に一回の割で勉強会をやっていた関西クモゼミも、最近は低調である。忘年会だけは欠かさずやっているが、これは単に飲んべえが多いためであろう。そんなとき、中部蜘蛛懇談会の例会で、10年ぶりに熊ならぬ熊田さんと遭遇した。津市に住んでいる彼が最近またクモの採集をはじめたというので、うれしくなった。熊田さんが近くにいれば、また一緒に採集を試みたい。

というわけで実現したのが、今年5月の関西クモゼミの一泊二日合宿である。この企画は初心者向きの観察会ではなく、まだ十分に調べられていない滋賀県のクモ相を明らかにするためのものだから、朝も昼も夜もひたすら取りまくることにした。

加村さんが水口町のホテルを予約してくれた。「古城」という名前から私はラブホテルを連想したのだが、案に相違して長期滞在者用の宿屋であるらしく、肉体労働者が多いためか、夕食の量だけは相当なものであった。

参加者は、熊田さん、加村さん、船曳さん、吉田と、うちの学生の村田君と社本君の計6人。学生たちはクモ採集がはじめてであるが、以下のリストを見ていただければ、採集能力が高いことが分かるであろう。

一日目は天気に恵まれたが、二日目は雨となった。自他ともに雨男と認める僕と熊田さんが揃っているのだから、しょうがない。愛知川の河川敷で僕たちは黙々と、大雨の中で石をひっくり返しながらかみ採集した。

みんなのデータは、吉田がまとめてリストとした。熊田さんから頂いたリストには個体数がなかったので、そのままの表記とした。たぶん、あまりにたくさん取ったので、数えるのが面倒だったのでであろう。F, f, M, m, yはそれぞれ、メス成体、メス幼体、オス成体、オス幼体、雌雄不明の幼体と思われる。()内に採集者をいれた。熊：熊田，加：加村，船：船曳，吉：吉田，村：村田，社：社本。

リストを見ると、熊田さんの分が他の5名を圧倒している。どうしたらあんなにたくさん採集できるのだろうか。昔、熊田さんが採集したところはクモが絶滅すると東京蜘蛛談話会の某氏が言っていた。まさかそんなはずもなかろうが、これが冗談に聞こえないのがすごい。加村さんはさすがに、ワシグモ系をきちんとゲットしている。僕も、ピーティングとシフティングでそこそこ採集したつもりだが、他の人との採集能力の差は歴然である。まだ、精進が足りない。

滋賀県南東部のクモ 10-12. V. 2003

甲賀郡土山町鮎河 10.V.2003

アシナガグモ科

Tetragnatha praedonia アシナガグモ 2♀, 1♂, 2y(吉)

T. maxillosa ヤサガタアシナガグモ 2y(吉)

甲賀郡甲賀町滝 10.V.2003

タマゴグモ科

Orchestina sanguinea Oi アカハネグモ Ff(熊)

センショウグモ科

Ero japonica Boes. et Str. センショウグモ F(熊)

ウズグモ科

Octonoba sybotides (Boes. et Str.) カタハリウズグモ mf(熊)

ホラヒメグモ科

Nesticella brevipes (Yaginuma) コホラヒメグモ Ff(熊)

ヒメグモ科

Achaearanea japonica (Boes. et Str.) ニッポンヒメグモ y(熊)

A. kampirensis (Boes. et Str.) コンピラヒメグモ y(熊)

Anelosimus crassipes (Boes. et Str.) アシフトヒメグモ f(熊)

Argyrodes fur Boes. et Str. フタオイソウロウグモ m(熊)

A. kumadai Chida et Tanikawa チリイソウロウグモ y(熊)

Keijia sterninotata (Boes. et Str.) ムナボシヒメグモ Ff(熊)

Paidiscura subpallens (Boes. et Str.) ハイイロヒメグモ mF(熊)

Stemmops nipponicus Yaginuma スネグロオチバヒメグモ m(熊)

Takayus chikunii (Yaginuma) バラギヒメグモ MF(熊)

Trigonobothrys amamiensis (Yoshida) アマミジグモ f(熊)

T. mustelina (Simon) カニミジグモ f(熊)

カラカラグモ科

Ogulnius pullus Boes. et Str. ヤマジグモ M(熊)

サラグモ科

Hylyphantes graminicola (Sundevall) クロナンキングモ Mmf(熊)

Neolinyphia nigripectoris (Oi) ムネグロサラグモ M(熊)

Turinyphia yunohamensis (Boes. et Str.) ユノハマサラグモ F(熊)

アシナガグモ科

Leucauge subblanda Boes. et Str. コシロカネグモ fy(熊)

Tetragnatha praedonia L. Koch アシナガグモ MmFy(熊)

T. squamata Karsch ウロコアシナガグモ y(熊)

コガネグモ科

- Argiope amoena* L. Koch コガネグモ f(熊)
Cyclosa argenteoalba Boes. et Str. ギンメッキゴミグモ f(熊)
C. atrata Boes. et Str. カラスゴミグモ f(熊)
C. octotuberculata Karsch ゴミグモ m(熊)
C. sedeculata Karsch ヨツデゴミグモ F(熊)
Cyrtarachne yunoharuensis Strand アカイロトリノフンダマシ y(熊)
Neoscona scylla (Karsch) ヤマシロオニグモ f(熊)

コモリグモ科

- Arctosa fujiii* Tanaka フジイコモリグモ F(熊)
Pardosa laevitarsis Tanaka et Suwa タテスジハリゲコモリグモ M(熊)

キシダグモ科

- Dolomedes sulfureus* L. Koch イオウイロハシリグモ y(熊)

ネコグモ科

- Trachelas japonicus* Boes. et Str. ネコグモ MF(熊)

アワセグモ科

- Selenops bursarius* Karsch アワセグモ f(熊)

アシダカグモ科

- Sinopoda forcipata* (Karsch) コアシダカグモ fy(熊)

エビグモ科

- Philodromus subaureolus* Boes. et Str. アサヒエビグモ mf(熊)

カニグモ科

- Diaea subdola* O. P.-Cambridge コハナグモ f(熊)
Misumenops tricuspidatus (Fabricius) ハナグモ mFf(熊)
Oxytate striatipes L. Koch ワカバグモ f(熊)
Xysticus croceus Fox ヤミイロカニグモ F(熊)

ハエトリグモ科

- Evarcha albaria* (L. Koch) マミジロハエトリ F(熊)
Phintella arenicolor (Grube) マガネアサヒハエトリ Mf(熊)
Plexippoides doenitzi (Karsch) デーニッツハエトリ MFf(熊)

甲賀郡土山町黒滝 10.V.2003

ウズグモ科

- Miagrammopes orientalis* Boes. et Str. マネキグモ 1y(船)

ユウレイグモ科

- Pholcus crypticolens* Boes. et Str. ユウレイグモ mf(熊), 1♀(船)

ヒメグモ科

- Achaearanea tabulate* Levi オオツリガネヒメグモ 1♂, 1♂y, 3メスy(加)
A. sp. 2y(吉)

- Anelosimus crassipes* (Boes. et Str.) アシフトヒメグモ mf(熊)
Argyrodes fur Boes. et Str. フタオイスウロウグモ mf(熊)
A. nipponicus Kumada ツノナガイソウロウグモ f(熊)
Chrysso albipes (S. Saito) ギボシヒメグモ f(熊)
C. scintillans (Thorell) コガネヒメグモ mf(熊)
Episinus nubilus Yaginuma ムラクモヒシガタグモ y(熊)
Episinus sp. 1♂y(吉)
Enoplognatha abrupta (Karsch) カレハヒメグモ 2♀(加), 1♀(吉)
Keijia sterninotata (Boes. et Str.) ムナボシヒメグモ Ff(熊), 1y(村)
Moneta caudifer (Don. et Str.) ハラナガヒシガタグモ f(熊)
Stemmops nipponicus Yaginuma スネグロオチバヒメグモ 2♂y, 1♀y(加)
Takayus chikunii (Yaginuma) バラギヒメグモ Mmf(熊), 2♂(船)
T. lyricus (Walckenaer) シモフリヒメグモ f(熊)
Trigonobothrys amamiensis (Yoshida) アマミミジグモ f(熊)
T. japonicus (Yoshida) ヤマトミジグモ m(熊)
T. mustelina (Simon) カニミジグモ mf(熊)
Yaginumena castrata (Boes. et Str.) ボカシミジグモ y(熊)
Y. mutilata (Boes. et Str.) コアカクロミジグモ mf(熊)

カラカラグモ科

- Ogulnius pullus* Boes. et Str. ヤマジグモ Mf(熊)
Theridiosoma epeiroides Boes. et Str. カラカラグモ 1♀y(船)

サラグモ科

- Ainerigone saitoi* (Ono) サイトウコブヌカグモ F(熊)
Asperthorax communis Oi ザラアカムネグモ 2♀(吉)
Bathyphantes tateyamaensis (Oi) タテヤマテナガグモ MF(熊), 1♀(吉)
Gongylidioides communis Saito et Ono ナミズキンヌカグモ Ff(熊)
Nematogmus sanguinolentus (Walckenaer) チビアカサラグモ F(熊), 1♂(吉)
Neolinyphia fusca (Oi) クスミサラグモ MF(熊), 1♀(吉), 1♀(船)
N. japonica (Oi) ツリサラグモ 1♀(船)
N. nigripectoris (Oi) ムネグロサラグモ 1♀(船)
Nippononeta projecta Oi ツノケシグモ 1♀(吉)
Turinyphia yunohamensis (Boes. et Str.) ユノハマサラグモ MF(熊), 2♀(加),
6♀(吉), 1♂, 6♀(村), 1♂2♀(船)

アシナガグモ科

- Leucauge subblanda* Boes. et Str. コシロカネグモ y(熊), 1y(村)
Tetragnatha praedonia L. Koch アシナガグモ y(熊), 3y(吉), 1y(村)
T. squamata Karsch ウロコアシナガグモ F(熊)

コガネグモ科

- Acusilas coccineus* Simon ハツリグモ 1♀(吉)

- Araneus acuisetus* Zhu et Song オオクマヤミイロオニグモ MF(熊)
A. tsurusakii Tanikawa カラオニグモ F(熊)
A. ventricosus (L. Koch) オニグモ y(熊)
Araniella yaginumai Tanikawa ムツボシオニグモ Mm(熊), 1♀(加), 1♀(村)
Cyclosa octotuberculata Karsch ゴミグモ m(熊), 1y(村)
C. sedeculata Karsch ヨツデゴミグモ MFf(熊), 1♂, 2♀y(船)
Cyrtarachne inaequalis Thorell オオトリノフンダマシ y(熊)
Eriophora sagana (Boes. et Str.) サガオニグモ 2♂(船)
Hypsosinga sanguinea (C. Koch) シロスジシヨウジョウグモ m(熊), 1♂y(吉)
Neoscona scylla (Karsch) ヤマシロオニグモ f(熊)
N. scylloides (Boes. et Str.) サツマノミダマシ y(熊)

コモリグモ科

- Pardosa astrigera* L. Koch ウヅキコモリグモ 1y(吉)
Pardosa brevivulva Tanaka ヤマハリゲコモリグモ F(熊), 2♂, 3♀, 1♂y,
 1♀y(加), 3♀(吉)
P. pseudoannulata (Boes. et Str.) キクヅキコモリグモ f(熊)
P. yaginumai Tanaka キシベコモリグモ 1♀(吉)

キシダグモ科

- Dolomedes raptor* Boes. et Str. アオグロハシリグモ y(熊), 1♀y(加)
D. saganus Boes. et Str. スジアカハシリグモ y(熊)
D. sulfureus L. Koch イオウイロハシリグモ y(熊), 1♀y(船)
D. sp. 1y(村)
Pisaura lama Boes. et Str. アズマキシダグモ MF(熊)

シボグモ科

- Anahita fauna* Karsch シボグモ f(熊), 1♀y(加)

ハタケグモ科

- Hahnica corticicola* Boes. et Str. ハタケグモ F(熊), 1♀(加)

ガケジグモ科

- Coelotes corasides* (Boes. et Str.) ヤマヤチグモ f(熊)

ウエムラグモ科

- Agroeca kamurai* Hayashi カムラタンボグモ F(熊)
Itatsina praticola (Boes. Et Str.) イタチグモ 1y(吉)
Orthobula crucifera Boes. et Str. オトヒメグモ F(熊), 1♀(加)
Phrurolithus coreanus Paik キレオビウラシマグモ MFf(熊), 2♂, 1♀, 1♂y,
 1♀y, 1y(加)
P. sinicus Zhu et Mei コツブウラシマグモ MFf(熊)

フクログモ科

- Clubiona japonica* L. Koch ヤマトフクログモ f(熊)
C. jucunda (Karsch) ヤハズフクログモ My(熊)

C. yaginumai Hayashi ヤギヌマフクログモ f(熊)

ネコグモ科

Trachelas japonicus Boes. et Str. ネコグモ F(熊)

アシダカグモ科

Sinopoda forcipata (Karsch) コアシダカグモ Y(熊)

ワシグモ科

Drassyllus sanmenensis Platnick & Song エビチャヨリメケムリグモ 1♀(加)

Zelotes sp. 2♀y(吉)

エビグモ科

Philodromus auricomus L. Koch キンイロエビグモ F(熊), 1♀y(吉)

P. flavidus S. Saito キエビグモ Mf(熊)

P. subaureolus Boes. et Str. アサヒエビグモ Mf(熊), 2y(加), 1y(吉),
9y(村)

Thanatus miniaceus Simon ヤドカリグモ F(熊)

カニグモ科

Diaea subdola O. P.-Cambridge コハナグモ F(熊), 1y(加), 7y(村)

Lysiteles coronatus (Grube) アマギエビスグモ MF(熊), 1♂(加), 1♂, 1♀,
1y(村), 1♀(船)

Misumenops tricuspidatus (Fabricius) ハナグモ M(熊)

Oxytate striatipes L. Koch ワカバグモ 1♀(吉), 1y(村)

Thanatus miniaceus Simon ヤドカリグモ 1♂y, 1♀y(船)

Tmarus piger (Walckenaer) トラフカニグモ 1♂(船)

T. rimosus Paik セマルトラフカニグモ Y(熊)

Xysticus croceus Fox ヤミイロカニグモ 1♂(船)

ハエトリグモ科

Garrhotus xanthogramma (Latreille) ネコハエトリ 1♀(船)

Evarcha albaria (L. Koch) マミジロハエトリ M(熊), ♀1(社)

Harmochirus pullus (Boes. et Str.) キレワハエトリ Mf(熊)

Helicius yaginumai Bohd. et Pros. ジャバラハエトリ MmFf(熊)

Laufeia aenea Simon エキスハエトリ 1♀(吉)

Myrmarachne innermichelis Boes. et Str. ヤサアリグモ F(熊)

Myrmarachne sp. 1y(吉)

Neon minutus Zabka コガタネオンハエトリ F(熊)

Neon reticulatus (Blackwall) ネオンハエトリ 1♂(吉)

Phintella arenicolor (Grube) マガネアサヒハエトリ F(熊)

Plexippoides doenitzi (Karsch) デーニッツハエトリ Ff(熊), 1♀(船)

Siler cupreus Simon アオオビハエトリ MF(熊), 1♂(加)

Sitticus penicillatus (Simon) シラホシコゲチャハエトリ M(熊), 1♂(加)

Stertinus kumadai Logunov コミナミツヤハエトリ MmFf(熊)

Yaginumanis sexdentatus (Yaginuma) ムツバハエトリ 1♀(加)

甲賀郡甲賀町神 大原池 10.V.2003

ヒメグモ科

- Anelosimus crassipes* (Boes. et Str.) アシブトヒメグモ f(熊), 1♀y(船)
Argyrodes fur Boes. et Str. フタオイソウロウグモ mf(熊)
Ariamnes cylindrogaster (Simon) オナガグモ 1♂(船)
Chryso foliata (L. Koch) ホシミドリヒメグモ F(熊)
Enoplognatha abrupta (Karsch) カレハヒメグモ 1♂, 1♀(村)
Keijia sterninotata (Boes. et Str.) ムナボシヒメグモ mFf(熊), 1♀(吉)
Phoroncidia pilula (Karsch) ツクネグモ F(熊)
Rhomphaea saganus Don. et Str. ヤリグモ y(熊)
Stemmops nipponics Yaginuma スネグロオチバヒメグモ 1♂y(加)
Takayus chikunii (Yaginuma) バラギヒメグモ MmFf(熊), 2♂(船)
T. subadultus (Boes. et Str.) コケヒメグモ f(熊)
Trigonobothrys amamiensis (Yoshida) アマミジグモ Ff(熊)
Yaginumena castrata (Boes. et Str.) ボカシミジグモ y(熊)

カラカラグモ科

Ogulnius pullus Boes. et Str. ヤマジグモ f(熊)

サラグモ科

- Ainerigone saitoi* (Ono) サイトウコブヌカグモ MF(熊)
Labulla contortipes (Karsch) アシヨレグモ 1♀(船)
Neolinyphia japonica (Oi) ツリサラグモ m(熊), 1♀, 1♂y, 1y(吉)
N. nigripectoris (Oi) ムネグロサラグモ F(熊), 2♀(加), 1♀(吉)
Turinyphia yunohamensis (Boes. et Str.) ユノハマサラグモ F(熊), 2♀(加),
 1♀(吉), 2♀(村), 1♀(船)

アシナガグモ科

- Leucauge subblanda* Boes. et Str. コシロカネグモ mfy(熊), 5y(吉)
Tetragnatha squamata Karsch ウロコアシナガグモ mf(熊), 1y(村)

コガネグモ科

- Acusilas coccineus* Simon ハツリグモ f(熊), 1♀y(船)
Cyclosa argenteoalba Boes. et Str. ギンメッキゴミグモ my(熊), 1♂y(村)
C. atrata Boes. et Str. カラスゴミグモ y(熊)
C. ginnaga Yaginuma ギンナガゴミグモ 1♀y(船)
C. octotuberculata Karsch ゴミグモ f(熊), 1♀y(船)
C. sedeculata Karsch ヨツデゴミグモ ♀y(船)
Eriophora sachalinensis (S. Saito) カラフトオニグモ f(熊), 1♀(吉)

キシダグモ科

Dolomedes raptor Boes. et Str. アオグロハシリグモ y(熊)

D. sulfureus L. Koch イオウイロハシリグモ 1y(吉)

シボグモ科

Anahita fauna Karsch シボグモ 1♂y, 1y(加)

タナグモ科

Agelena limbata Thorell クサグモ y(熊), 1y(加), 2y(村)

ハグモ科

Lathys humilis Blackwall カレハグモ Mf(熊)

イツツグモ科

Anyphaena pugil Karsch イツツグモ F(熊)

ウエムラグモ科

Itatsina praticola (Boes. Et Str.) イタチグモ 1y(加)

Phrurolithus coreanus Paik キレオビウラシマグモ MFf(熊), 2y(加)

ワシグモ科

Drassyllus sanmenensis Platnick & Song エビチャヨリメケムリグモ 1♂(加)

D. sasakawai Kamura ヤマヨリメケムリグモ 1♂(加)

Sernocorba pallidipatellis (Boes. Et Str.) マエトビケムリグモ 1♂(加)

Zelotes asiaticus (Boes. Et Str.) クロチャケムリグモ 1♂y(加)

フクログモ科

Clubiona inaensis Hayashi イナフクログモ F(熊)

C. japonica L. Koch ヤマトフクログモ fy(熊)

C. tsurusakii Hayashi ツルサキフクログモ M

C. yaginumai Hayashi ヤギヌマフクログモ mf(熊)

ネコグモ科

Trachelas japonicus Boes. et Str. ネコグモ MF(熊), 2♀(船)

エビグモ科

Philodromus subaureolus Boes. et Str. アサヒエビグモ mf(熊), 1y(吉), 1y(村)

Tibellus tenellus (L. Koch) シャコグモ f(熊), 1y(吉), 1♀y(船)

カニグモ科

Diaea subdola O. P.-Cambridge コハナグモ mf(熊), 1y(吉), 2y(村)

Lysiteles coronatus (Grube) アマギエビスグモ M(熊), 3♂(村)

Misumenops tricuspidatus (Fabricius) ハナグモ M(熊)

Tmarus piger (Walckenaer) トラフカニグモ MFf(熊)

T. rimosus Paik セマルトラフカニグモ my(熊)

Xysticus croceus Fox ヤミイロカニグモ F(熊)

ハエトリグモ科

Evarcha albaria (L. Koch) マミジロハエトリ M(熊), 1♀(吉), 1♂(船)

Harmochirus insulanus (Kishida) ウデブトハエトリ 1♂y(加)

Helicium yaginumai Bohd. et Pros. ジャバラハエトリ f(熊)

- Phintella abnormis* (Boes. et Str.) チャイロアサヒハエトリ f(熊)
Plexippoides doenitzi (Karsch) デーニツツハエトリ MFf(熊), 2♀(村),
 1♀(船)
Rhene sp. ヒメカラスハエトリ F(熊)y

甲賀郡甲賀町油日 油日神社 10.V.2003

ユウレイグモ科

- Pholcus crypticolens* Boes. et Str. ユウレイグモ mf(熊), 1♀(吉)

チリグモ科

- Uroctea compactilis* L. Koch ヒラタグモ Ff(熊), 2y(吉), 1y(船)

ウズグモ科

- Miagrammopes orientalis* Boes. et Str. マネキグモ mf(熊), 1y(吉),
 1♂y(村)

- Octonoba varians* (Boes. et Str.) ウズグモ Mffy(熊), 2♀(加), 1♀(吉),
 1♀(村), 1♀(社), 2♀(船)

ヒメグモ科

- Achaeearanea tepidariorum* (C. Koch) オオヒメグモ MFf y(熊), 1♀(加), 1♂,
 2♀(吉), 1♀, 1♂(村), 1♀, 1♂, 2y(社)

- Anelosimus crassipes* (Boes. et Str.) アシブトヒメグモ fy(熊)

- Argyrodes fur* Boes. et Str. フタオイソウロウグモ mf(熊), 1♂(吉)

- Enoplognatha abrupta* (Karsch) カレハヒメグモ F(熊), 1♀(加), 1♀(船)

- Keijia sterninotata* (Boes. et Str.) ムナボシヒメグモ Mmf(熊), 1♀(吉)

- Paidiscura subpallens* (Boes. et Str.) ハイイロヒメグモ f(熊)

- Stemmops nipponics* Yaginuma スネグロオチバヒメグモ 4♀y(加)

- Robertus* sp. 1♂(加)

- Takayus chikunii* (Yaginuma) バラギヒメグモ MFf(熊)

- Trigonobothrys amamiensis* (Yoshida) アマミミジグモ mf(熊)

- T. mustelina* (Simon) カニミジグモ M(熊)

ヨリメグモ科

- Comaroma maculosum* Oi ヨロイヒメグモ 1♂(加)

サラグモ科

- Ainerigone saitoi* (Ono) サイトウコブヌカグモ 1♀y(吉)

- Asperthorax communis* Oi ザラアカムネグモ 1♂(吉)

- Hylyphantes graminicola* (Sundevall) クロナンキングモ F(熊)

- Labulla contortipes* (Karsch) アシヨレグモ F(熊)

- Oia imadatei* (Oi) イマダテテングヌカグモ 1♀(加)

- Turinyphia yunohamensis* (Boes. et Str.) ユノハマサラグモ F(熊), 3♀(加),
 1♀(吉), 1♀(村), 1♀(船)

- Walckenaeria* sp. 1♂(吉)

アシナガグモ科

Leucauge subblanda Boes. et Str. コシロカネグモ mf(熊), 2y(吉), 1y(社)

Tetragnatha squamata Karsch ウロコアシナガグモ F(熊), 3y(村)

コガネグモ科

Acusilas coccineus Simon ハツリグモ 1♀y(船)

Argiope amoena L. Koch コガネグモ f(熊)

A. minuta Karsch コガタコガネグモ y(熊)

Chorizopes nipponicus Yaginuma ヤマトカナエグモ 1y(吉)

Cyclosa argenteoalba Boes. et Str. ギンメッキゴミグモ MF(熊), 2♂y(加),
1♀(吉), 1♀y, 2♀(社), 1♀(船)

C. laticauda Boes. et Str. キジロゴミグモ 1♂y(加), 1♀y(船)

C. octotuberculata Karsch ゴミグモ F(熊), 1♂y(加), 1y(村), 1♂y(社)

C. monticola Boes. et Str ヤマゴミグモ 1♂y(吉)

-Neoscona Scylla (Karsch) ヤマシロオニグモ 1y(村)

N. scylloides (Boes. et Str.) サツマノミダマシ y(熊)

コモリグモ科

Pardosa astrigera L. Koch ウツキコモリグモ 1♂y(村)

タナグモ科

Agelena limbata Thorell クサグモ y(熊)

ハグモ科

Lathys humilis Blackwall カレハグモ f(熊)

L. puta (O. P.-Cambridge) キイロカレハグモ MF(熊)

イツツグモ科

Anyphaena pugil Karsch イツツグモ F(熊)

シボグモ科

Anahita fauna Karsch シボグモ 1♂y, 1♀y(加)

ガケジグモ科

Coelotes yaginumai Nishikawa カミガタヤチグモ 1♀(加)

ウエムラグモ科

Agroeca kamurai Hayashi カムラタンボグモ 11♂y, 7♀y(加)

Itatsina praticola (Boes. Et Str.) イタチグモ 3y(加)

Orthobula crucifera Boes. Et Str. オトヒメグモ 1♀(加)

フクログモ科

Clubiona japonica L. Koch ヤマトフクログモ Mf

C. jucunda (Karsch) ヤハズフクログモ f(熊)

C. yaginumai Hayashi ヤギヌマフクログモ mf(熊)

ネコグモ科

Trachelas japonicus Boes. et Str. ネコグモ F(熊)

エビグモ科

Philodromus subaureolus Boes. et Str. アサヒエビグモ mf(熊), 9y(村)

カニグモ科

Diaea subdola O. P.-Cambridge コハナグモ mf(熊), 1y(村)*Misumenops tricuspidatus* (Fabricius) ハナグモ F(熊)*Tmarus rimosus* Paik セマルトラフカニグモ f(熊)

ハエトリグモ科

Helicium yaginumai Bohd. et Pros. ジャバラハエトリ f(熊)*Plexippoides doentzi* (Karsch) デーニッツハエトリ F(熊), 5y(村), 1y(社)*Pseudicius vulpes* (Grube) イナズマハエトリ M(熊)*Rhene atrata* (Karsch) カラスハエトリ f(熊)*R. sp.* ヒメカラスハエトリ f(熊)

甲賀郡水口町京町 古城山 10.V.2003

ユウレイグモ科

Pholcus crypticolens Boes. et Str. ユウレイグモ mf(熊)

エンマグモ科

Ariadna lateralis (Karsch) ミヤグモ 1y(吉)

タマゴグモ科

Orchestina sanguinea Oi アカハネグモ f(熊)

センショウグモ科

Ero japonica Boes. et Str. センショウグモ 1♂(吉)*Mimetus japonicus* Uyemura ハラビロセンショウグモ F(熊)

ウズグモ科

Octonoba varians (Boes. et Str.) ウズグモ MFf(熊), 1♂, 1♂y(吉)

ヒメグモ科

Achaearenea angulithorax (Boes. et Str.) ツリガネヒメグモ y(熊)*A. culicivora* (Boes. et Str.) カグヤヒメグモ f(熊)*A. japonica* (Boes. et Str.) ニッポンヒメグモ y(熊)*A. kompirensis* (Boes. et Str.) コンピラヒメグモ f(熊)*Anelosimus crassipes* (Boes. et Str.) アシブトヒメグモ Mmf(熊), 1♂(加)*Argyrodes fur* Boes. et Str. フタオイソウロウグモ Mmf(熊), 1♂, 1♂y(加),
1♂, 1♀, 3y(吉)*Ariamnes cylindrogaster* (Simon) オナガグモ 1y(村)*Enoplognatha abrupta* (Karsch) カレハヒメグモ F(熊), 3♀(吉)*Episinus affinis* Boes. et Str. ヒシガタグモ F(熊), 1♀(加)*Keijia sterninotata* (Boes. et Str.) ムナボシヒメグモ m(熊), 1♀(吉)*Takayus subadultus* (Boes. et Str.) コケヒメグモ f(熊)*Trigonobothrys amamiensis* (Yoshida) アマミミジグモ mf(熊)

T. flavomarginata (Boes. et Str.) キベリミジグモ MF(熊), 1♀(吉)

T. mustelina (Simon) カニミジグモ MF(熊), 1♂(吉)

Yaginumena castrata (Boes. et Str.) ボカシミジグモ F(熊), 1♂(吉)

サラグモ科

Labulla contoripes (Karsch) アシヨレグモ 1♀(加)

Prolinyphia longipedella (Boes. et Str.) アシナガサラグモ y(熊)

Turinyphia yunohamensis (Boes. et Str.) ユノハマサラグモ MF(熊), 1♀(吉)

アシナガグモ科

Leucauge subblanda Boes. et Str. コシロカネグモ f(熊), 5y(吉)

コガネグモ科

Acusilas coccineus Simon ハツリグモ f(熊)

Araneus pentagrammicus (Karsch) アオオニグモ F(熊), 1♂(加), 1♀(吉)

A. ventricosus (L. Koch) オニグモ f(熊), 1y(吉)

Argiope bruennichii (Scopoli) ナガコガネグモ y(熊)

Cyclosa argenteoalba Boes. et Str. ギンメッキゴミグモ mf(熊)y, 1♂y(加), 3y(吉)

C. octotuberculata Karsch ゴミグモ f(熊), 1♀(吉)

C. onoi Tanikawa オノゴミグモ M(熊)

C. sedeculata Karsch ヨツデゴミグモ MFf(熊), 1♀(加), 4♀, 1♂(吉)

Neoscona scylla (Karsch) ヤマシロオニグモ 1y(加)

N. scylloides (Boes. et Str.) サツマノミダマシ y(熊)

Poltys ellepidus C. L. Koch ゲホウグモ 1y(加)

ウエムラグモ科

Itatsina praticola (Boes. Et Str.) イタチグモ 1y(加)

アシダカグモ科

Sinopoda forcipata (Karsch) コアシダカグモ F(熊), 1♂y(加), 1y(村)

ハエトリグモ科

Evarcha crassipes (Karsch) アシブトハエトリ F(熊)

Myrmarachne japonica (Karsch) アリグモ f(熊)

愛知郡愛東町妹 愛知川河川敷

チリグモ科

Uroctea compactilis L. Koch ヒラタグモ 1y(吉)

ヒメグモ科

Achaearana angulithorax (Boes. et Str.) ツリガネヒメグモ f(熊)

A. tabulate Levi オオツリガネヒメグモ 1♂(船)

Argyrodes bonadea (Karsch) シロカネイソウロウグモ 1♂y(吉)

Enoplognatha abrupta (Karsch) カレハヒメグモ 1♂, 1♀(村)

Paidiscura subpallens (Boes. et Str.) ハイイロヒメグモ f(熊)

サラグモ科

Ummeliata angulitubera (Oi) コトガリアカムネグモ F(熊)

アシナガグモ科

Tetragnatha praedonia L. Koch アシナガグモ f(熊), 2♂, 1♂y, 6y(吉), 1♂,
1♀y(船)

T. squamata Karsch ウロコアシナガグモ 1♂(加), 1y(吉)

コガネグモ科

Araneus fuscocoloratus (Boes. et Str.) ヤミイロオニグモ 1♀(船)

Argiope amoena L. Koch コガネグモ f(熊), 1♀y(加), 4y(吉), 1♀y(船)

Cyclosa octotuberculata Karsch ゴミグモ 3♀, 1♂y, 1♀y(吉), 1♀(村),
1♀(船)

Larinioides cornutus (Clerck) ナカムラオニグモ y(熊), 1♀(吉)

Neoscona adriata (Walckenaer) ドヨウオニグモ 1y(加), 6y(吉)

N. Scylla (Karsch) ヤマシロオニグモ 3y(吉)

Dolomedes sulfureus L. Koch イオウイロハシリグモ y(熊)

コモリグモ科

Arctosa ebicha Yaginuma エビチャコモリグモ y(熊)

Pardosa astrigera L. Koch ウヅキコモリグモ MmFf(熊)

P. isago Tanaka イサゴコモリグモ 1♂, 2♀(加), 4♀, 2y(村)

P. yaginumai Tanaka キシベコモリグモ Mf(熊)

キシダグモ科

Dolomedes sulfureus L. Koch イオウイロハシリグモ 1♀y(船)

ヤマトガケジグモ科

Titanoeca albofasciata Strand ヤマトガケジグモ MFf(熊), 1♂, 5♀, 6y(加),
2♀, 1♂, 1y(吉), 2♂, 1♀(村), 2♀, 2♀y, 1♂(船)

ウエムラグモ科

Itatsina praticola (Boes. Et Str.) イタチグモ 1y(吉)

フクログモ科

Cheiracanthium pennyi O. P.-Cambridge ペニーコマチグモ 1♀(加), 1♀(吉)

Clubiona kurilensis Boes. et Str. ヒメフクログモ M(熊)

ワシグモ科

Gnaphosa kamurai Ovts. et Plat. et Song カワラメキリグモ mFf(熊), 5♀,
4y(加), 2♀(村)

Zelotes potanini Schenkel ヒロズケムリグモ 1♀(加)

エビグモ科

Philodromus auricomus L. Koch キンイロエビグモ 1y(吉)

Philodromus subaureolus Boes. et Str. アサヒエビグモ 2y(吉), 9y(村)

カニグモ科

Misumenops tricuspidatus (Fabricius) ハナグモ 1♂y(加), 1y(吉)

ハエトリグモ科

Euophrys kataokai Ikeda カタオカハエトリ Mf(熊)

Evarcha albaria (L. Koch) マミジロハエトリ F(熊), 1♀(吉)

Laufeia aenea Simon エキスハエトリ 1♀(吉)

Myrmarachne sp. 1♀y(吉)

Gen. sp. (A) 1♀(加)

Gen. sp. (B) 2♀(加)

採集散策日記 ～奈良県當麻町(神社編)～

赤松 史憲

前回(くものいと No. 33)に引き続きまして、今回は大阪府のすぐそばに位置する奈良県當麻町のフィールド紹介とクモ採集報告を行いたいと思います。ここ當麻町は奈良盆地の西の端に位置し、町内の西側には水田が、東側には二上山(金剛山系)が広がっています。

表記は、採集地(神社名)・所在地、環境状態(樹:樹木あり 草:草地あり 建:人口建築物あり)、和名・採集個体数・性別(yは幼体)・採集年月日の順で示します。また、一部の未同定のクサグモとコクサグモの幼体は今回の記載から除いています。

—北葛城郡當麻町—
面積: 16.00km²
人口: 15572人
人口密度: 976人/km²
採集者: 赤松史憲
種数: 85種

伊邪那岐神社 當麻町南今町

<樹・草・建>

- | | |
|-------------|-------------------------------------|
| 1 アシナガグモ | 1y (2002. 4. 14) |
| 2 ウズグモ | 1y (2002. 4. 14) |
| 3 オオヒメグモ | 1y (2002. 4. 14) |
| 4 カレハヒメグモ | 1♂ (2002. 4. 14) |
| 5 ギンメッキゴミグモ | 1y (2002. 4. 14), 1y (2002. 10. 18) |
| 6 コクサグモ | 1♀ (2002. 10. 18) |

7 コゲチャオニグモ	1y (2002. 4. 14)
8 ゴミグモ	1y (2002. 4. 14), 1♀, 1y (2002. 10. 18)
9 ジグモ	1y (2002. 4. 14)
10 ジョロウグモ	1y♀ (2002. 10. 18)
11 シラヒゲハエトリ	1♀ (2002. 4. 14), 1♀ (2002. 10. 18)
12 ハツリグモ	1♀ (2002. 10. 18)
13 ビジョオニグモ	1♀ (2002. 10. 18)
14 ヒラタグモ	1♀ (2002. 4. 14)
15 マネキグモ	1y (2002. 4. 14)
オニグモの一種	1y (2002. 4. 14)
コガネグモの一種	1y (2002. 4. 14)
アシナガグモ科	1y (2002. 10. 18)
カニグモ科	1y♂, 1y (2002. 4. 14)
コモリグモ科	1y (2002. 4. 14)
タナグモ科	1y (2002. 4. 14), 1y (2002. 10. 18)

稲荷神社 當麻町染野

<樹・建>

境内に樹が一本しかない。

1 クロガケジグモ	1♀ (2002. 6. 15)
2 ジョロウグモ	1y (2002. 6. 15)

海積神社 當麻町太田

<樹・草・建>

周辺は水田で、神社裏にササが多い。

1 アシナガグモ	1y (2002. 4. 3)
2 オオヒメグモ	1y (2002. 4. 3), 1y (2002. 7. 25)
3 キンイロエビグモ	1y (2002. 4. 3)
4 クサグモ	1y (2002. 4. 3), 1♀ (2002. 7. 25)
5 コカニグモ	1♀ (2002. 4. 3)
6 コゲチャオニグモ	1y (2002. 4. 3)
7 ゴミグモ	1y (2002. 4. 3), 1♀, 1y (2002. 7. 25)
8 ササグモ	1y (2002. 4. 3)
9 ジグモ	1y (2002. 7. 25)
10 シャコグモ	1y (2002. 4. 3)
11 ジョロウグモ	1y (2002. 7. 25)
12 シラヒゲハエトリ	1y (2002. 4. 3)
13 ヒラタグモ	1♀ (2002. 4. 3)
14 ミスジハエトリ	1♀ (2002. 4. 3)

15 ムツボシオニグモ	1y♂ (2002. 4. 3)
16 メスジロハエトリ	1y♂ (2002. 7. 25)
17 ヤマシロオニグモ	1y (2002. 4. 3)
18 ユカタヤマシログモ	1♀ (2002. 7. 25)
オチバカニグモの一種	1y (2002. 4. 3)
コガネグモの一種	1y (2002. 4. 3), 1y (2002. 7. 25)
タナグモ科	1y (2002. 4. 3), 1y♂, 3y (2002. 7. 25)
ハエトリグモ科	1y (2002. 4. 3)

春日神社 當麻町大畑

<樹・草・建>

軒下の乾いた砂地にワスレナグモの巣穴が多く見られた。

1 アシナガグモ	2y (2002. 3. 30)
2 ウロコアシナガグモ	1y (2002. 3. 30)
3 オオヒメグモ	2y (2002. 3. 30), 1♀ (2002. 8. 15)
4 カレハヒメグモ	1y♀ (2002. 3. 30)
5 キンイロエビグモ	1y (2002. 3. 30)
6 ギンナガゴミグモ	1y (2002. 8. 15)
7 クサグモ	1y (2002. 3. 30), 1y♀ (2002. 8. 15)
8 クロガケジグモ	1y♀ (2002. 8. 15)
9 ゴミグモ	1y (2002. 3. 30), 1y (2002. 8. 15)
10 ジョロウグモ	1y (2002. 8. 15)
11 シロカネイソウロウグモ	1y♂ (2002. 3. 30)
12 チリグモ	1y (2002. 3. 30)
13 ツユグモ	1y (2002. 3. 30)
14 ヒラタグモ	1♀ (2002. 3. 30), 1y (2002. 8. 15)
15 ネコハグモ	1y (2002. 8. 15)
16 ヤマシロオニグモ	1♀ (2002. 3. 30)
17 ワスレナグモ	2♀ (2002. 3. 30), 1y♀ (2002. 8. 15)
オニグモの一種	1y (2002. 3. 30)
コガネグモの一種	1y (2002. 3. 30), 1y (2002. 8. 15)
コマチグモの一種	1y (2002. 3. 30)
コモリグモ科	1y (2002. 3. 30), 2y (2002. 8. 15)
タナグモ科	2y (2002. 3. 30), 1y (2002. 8. 15)
ハエトリグモ科	1y♀, 1y (2002. 3. 30)

春日神社 (当麻寺参道沿い) 當麻町當麻

<樹・草・建>

1 アシナガグモ	1♂, 3y (2002. 4. 27)
----------	----------------------

2 ウロコアシナガグモ	1♀, 1♂, y (2002. 4. 27)
3 オオヒメグモ	1y (2002. 4. 27)
4 カワベコモリグモ	1♀ (2002. 4. 27)
5 キンイロエビグモ	1y♀, 1y (2002. 4. 27)
6 ヒラタグモ	1y (2002. 4. 27)
7 メスジロハエトリ	1♀ (2002. 4. 27)
カニグモ科	1y (2002. 4. 27)
コモリグモ科	3y♂, 2y (2002. 4. 27)

春日神社 (県道沿い) 當麻町當麻

〈樹・草・建〉

下草や落葉は定期的に管理され、神社裏にまとめて置いてあった。

1 アシナガグモ	1y♂, 1y (2002. 5. 6)
2 アシブトハエトリ	1y (2002. 5. 6)
3 アリグモ	1y♀, 1y (2002. 5. 6)
4 ウロコアシナガグモ	1y (2002. 5. 6)
5 オオシロカネグモ	1y♂ (2002. 5. 6)
6 オオヒメグモ	1♀ (2002. 5. 6), 1y♂, 1y (2002. 8. 7)
7 カラフトオニグモ	1♀ (2002. 5. 6)
8 キハダエビグモ	1y♀ (2002. 8. 7)
9 キヨヒメグモ	1♀ (2002. 8. 7)
10 ギンメッキゴミグモ	1♀ (2002. 5. 6), 1♀ (2002. 8. 7)
11 クサグモ	1y (2002. 5. 6), 1♀ (2002. 8. 7)
12 クロガケジグモ	1♀ (2002. 8. 7)
13 クワガタアリグモ	1♀ (2002. 8. 7)
14 ゴミグモ	1♂ (2002. 5. 6)
15 ジグモ	1y (2002. 5. 6), 1y (2002. 8. 7)
16 シマゴミグモ	1y♀ (2002. 5. 6)
17 シモフリヤチグモ	1♀ (2002. 5. 6)
18 ジョロウグモ	1y (2002. 8. 7)
19 チリグモ	1♀ (2002. 5. 6)
20 ハリゲコモリグモ	1♂ (2002. 5. 6)
21 ヒメグモ	1y (2002. 8. 7)
22 ヒラタグモ	1y♂ (2002. 5. 6), 1y (2002. 8. 7)
23 マネキグモ	1y (2002. 5. 6)
24 ムナボシヒメグモ	1♀ (2002. 5. 6)
25 メスジロハエトリ	1♀, 1♂ (2002. 5. 6), 1y♀, 1y (2002. 8. 7)
26 ヤマゴミグモ	1y (2002. 8. 7)
27 ユウレイグモ	1y (2002. 8. 7)

28 ユカタヤマシログモ	1y (2002. 5. 6)
29 ワカバグモ	1♀ (2002. 5. 6)
ウラシマグモの一種	4y (2002. 5. 6)
コゲチャハエトリの一種	1y (2002. 5. 6)
コモリグモ科	1y♀ (2002. 5. 6), 1y (2002. 8. 7)
タナグモ科	2y (2002. 5. 6)
フクログモ科	1y (2002. 5. 6)

春日神社 當麻町尺度

<樹・建>

敷地は狭いが周辺に家が多く、子供の遊び場となっている。

1 アシナガグモ	1y (2002. 4. 2)
2 ウロコアシナガグモ	1♀ (2002. 4. 2)
3 ネコハグモ	1y (2002. 4. 2)
4 ヒラタグモ	1y♂ (2002. 4. 2)
タナグモ科	2y (2002. 4. 2)

春日大社 當麻町勝根

<樹・建>

最近新たに整備された感じの新しさで、敷地は狭い。

1 チャスジハエトリ	1y♀ (2002. 4. 13)
------------	-------------------

葛木坐二上神社 當麻町新在家

<樹・建>

二上山の頂上(雄岳)に位置し、小さな社があり開けている。登山者が休憩場として利用している。

1 アオオビハエトリ	1y♂ (2002. 6. 8)
2 オオツリガネヒメグモ	1y (2002. 6. 8)
3 クサグモ	1y (2002. 6. 8)
4 ヒメグモ	1y (2002. 6. 8)
5 ヒラタグモ	1y (2002. 6. 8)
6 メキリグモ	2♂, 1y♀ (2002. 6. 8)
7 ヤマハリゲコモリグモ	1♀ (2002. 6. 8)
8 ユウレイグモ	1♂, 1y♂, 1y (2002. 6. 8)
9 ユノハマサラグモ	1y (2002. 6. 8)
エビグモ科	1y♂ (2002. 6. 8)
ハエトリグモ科	1y (2002. 6. 8)

新宮大明神社 當麻町今在家
 <樹・建>

敷地内に樹は一本しかない。

1 クロガケジグモ	1y (2002. 6. 15)
2 ジョロウグモ	1y (2002. 6. 15)
3 シラヒゲハエトリ	1y (2002. 6. 15)
4 チリグモ	1♀ (2002. 6. 15)
5 ヒラタグモ	1y (2002. 6. 15)

神明神社 當麻町兵家
 <樹・草・建>

1 アシナガグモ	1♂ (2002. 8. 2)
2 ウロコアシナガグモ	1♀, 1y (2002. 8. 2)
3 オオツリガネヒメグモ	1♀ (2002. 8. 2)
4 オオヒメグモ	1y (2002. 4. 6), 1y (2002. 8. 2)
5 オナガグモ	1y♀ (2002. 8. 2)
6 カレハヒメグモ	1y♀ (2002. 4. 6)
7 キハダエビグモ	2y (2002. 4. 6)
8 キンイロエビグモ	1y (2002. 4. 6)
9 ギンナガゴミグモ	1y (2002. 8. 2)
10 ギンメッキゴミグモ	1y (2002. 4. 6)
11 クサグモ	1y (2002. 4. 6)
12 コガネグモ	1♂ (2002. 8. 2)
13 コクサグモ	1y♂ (2002. 8. 2)
14 クロガケジグモ	1♀ (2002. 8. 2), 1y (2002. 4. 6)
15 ササグモ	1♀ (2002. 8. 2)
16 ジグモ	1y (2002. 8. 2)
17 ジョロウグモ	1y (2002. 8. 2)
18 チュウガタシロカネグモ	1y♂ (2002. 8. 2)
19 ネコハグモ	1y (2002. 4. 6), 1y (2002. 8. 2)
20 ハナグモ	1y (2002. 8. 2)
21 ヒラタグモ	1y (2002. 4. 6), 1♀
22 フタオイソウロウグモ	1y (2002. 8. 2)
23 マネキグモ	1y (2002. 8. 2)
24 ミスジハエトリ	1y♂ (2002. 8. 2)
25 ムナボシヒメグモ	1♀ (2002. 8. 2)
26 ワカバグモ	1y (2002. 8. 2)
コガネグモの一種	1y (2002. 4. 6)

コガネグモの一種	1y (2002. 4. 6)
タナグモ科	1y (2002. 8. 2)
ハエトリグモ科	2y (2002. 8. 2)

菅原神社 當麻町竹内

<樹・草・建>

周囲にはヒノキ林が多いく、またダニに寄生されたクモを多く見かけた。

1 アシブトハエトリ	1♀ (2002. 5. 5)
2 アリグモ	1y (2002. 5. 5)
3 ウズキコモリグモ	1♂, 1y (2002. 5. 5)
4 オオヒメグモ	1♀, 1y (2002. 5. 5)
5 カレハヒメグモ	1♀ (2002. 5. 5)
6 キンイロエビグモ	1y (2002. 5. 5)
7 ギンメッキコモリグモ	1♀ (2002. 5. 5)
8 クサグモ	1y (2002. 5. 5)
9 シマゴミグモ	1♀ (2002. 5. 5)
10 シラヒゲハエトリ	1♀ (2002. 5. 5)
11 ハナグモ	1y (2002. 5. 5)
12 ヒラタグモ	1y (2002. 5. 5)
13 ムナボシヒメグモ	1♂ (2002. 5. 5)
14 ヤマシロオニグモ	1y (2002. 5. 5)
15 ヤミイロカニグモ	1♀ (2002. 5. 5)
16 ヨツデゴミグモ	1♀ (2002. 5. 5)
タナグモ科	1y♀, 1y (2002. 5. 5)
ハエトリグモ科	1y♀, 1y (2002. 5. 5)

棚機宮 當麻町兵家

<樹・草・建>

周囲には棚田が多く、ほこらのような感じの小さな神社。

1 アオオニグモ	1y♂ (2000. 4. 6)
2 オオヒメグモ	1y (2000. 4. 6)
3 カレハヒメグモ	1♂ (2000. 4. 6)
4 キンイロエビグモ	1y (2000. 4. 6)
5 コゲチャオニグモ	1y♀ (2000. 4. 6)
6 ゴミグモ	1y♂ (2000. 4. 6)
7 ササグモ	1y (2000. 4. 6)
8 ハナグモ	1y (2000. 4. 6)
9 マルコブオニグモ	1♀ (2000. 4. 6)
10 ムツボシオニグモ	1y♂ (2000. 4. 6)

コモリグモ科 1y (2000. 4. 6)
 ハエトリグモ科 2y (2000. 4. 6)

天満宮 當麻町當麻

<樹・建>

1 オオヒメグモ 2♀ (2002. 4. 27)
 2 ウロコアシナガグモ 1y (2002. 4. 27)
 3 キンイロエビグモ 1y♂ (2002. 4. 27)
 4 ネコハグモ 1♀ (2002. 4. 27)
 5 ヒラタグモ 1y♂ (2002. 4. 27)
 6 ミスジハエトリ 1y (2002. 4. 27)
 アシナガグモ科 1y (2002. 4. 27)

長尾神社 當麻町長尾

<樹・草・建>

境内・社寺林共に広く、社寺林内には数本の小道が通っている。

1 アオオビハエトリ 1y♀ (2002. 7. 25)
 2 アシナガグモ 1y (2002. 3. 19), 1♂ (2002. 7. 25)
 3 アリグモ 1y (2002. 7. 25)
 4 ウズグモ 1y♂, 1y (2002. 3. 19), 2y (2002. 7. 25)
 5 オオヒメグモ 1♂ (2002. 3. 19), 1y
 6 オナガグモ 1y♀ (2002. 3. 19)
 7 ギンナガゴミグモ 1y (2002. 7. 25)
 8 ギンメッキゴミグモ 1y (2002. 3. 19)
 9 クサグモ 1y (2002. 3. 19), 1♀ (2002. 7. 25)
 10 ゴミグモ 1y (2002. 3. 19), 1y (2002. 7. 25)
 11 ササグモ 1y (2002. 3. 19)
 12 ジョロウグモ 1y (2002. 7. 25)
 13 シラホシコゲチャハエトリ 1y♀, 1y♂ (2002. 3. 19)
 14 ハナグモ 1y (2002. 3. 19)
 15 ヒシガタグモ 1y (2002. 7. 25)
 16 ヒメグモ 1y (2002. 7. 25)
 17 ヒラタグモ 1♀ (2002. 3. 19)
 18 マネキグモ 1y (2002. 7. 25)
 19 ムナボシヒメグモ 1y♀ (2002. 7. 25)
 20 ヤマトコマチグモ 1y♂ (2002. 3. 19)
 コガネグモの一種 1y (2002. 7. 25)
 コモリグモ科 1y♂, 1y (2002. 3. 19)
 サラグモ科 1y♂ (2002. 3. 19)

ハエトリグモ科

1y (2002. 7. 25)

山口神社 當麻町當麻

<樹・草・建>

二上山の登山口に位置し、すぐ裏はヒノキ林となっている。

- | | |
|----------------|-------------------------------------|
| 1 アシナガグモ | 1y (2002. 5. 12) |
| 2 アシナガサラグモ | 1♂ (2002. 8. 11) |
| 3 アリグモ | 1y (2002. 5. 12) |
| 4 イタチグモ | 1♀ (2000. 8. 11) |
| 5 ウズグモ | 1♀, 1♂ (2002. 5. 12) |
| 6 オオツリガネヒメグモ | 2♀, 1y (2002. 8. 11) |
| 7 オオヒメグモ | 1♂, 2y (2002. 5. 12) |
| 8 オナガグモ | 1y (2002. 8. 11) |
| 9 カタハリウズグモ | 1♀ (2002. 8. 11) |
| 10 カラカニグモ | 1♀ (2002. 5. 12) |
| 11 カレハヒメグモ | 1♀ (2002. 5. 12) |
| 12 キンイロエビグモ | 1y♂, 2y (2002. 5. 12) |
| 13 ギンメッキゴミグモ | 1y (2002. 5. 12) |
| 14 クサグモ | 1y (2002. 5. 12), 1♀ (2002. 8. 11) |
| 15 コガネグモ | 1♂ (2002. 8. 11) |
| 16 ゴミグモ | 1y♂ (2002. 5. 12) |
| 17 コムラウラシマグモ | 1♂ (2002. 5. 12) |
| 18 シャコグモ | 1y♀ (2002. 8. 11) |
| 19 シロブチサラグモ | 1y♀ (2002. 5. 12) |
| 20 チュウガタコガネグモ | 1y♀ (2002. 5. 12) |
| 21 チュウガタシロカネグモ | 1♀, 1♂ (2002. 5. 12) |
| 22 ジョロウグモ | 1y (2002. 8. 11) |
| 23 デーニッツハエトリ | 1y♀ (2002. 5. 12) |
| 24 ネコグモ | 1♀ (2002. 5. 12) |
| 25 ハツリグモ | 1y♂ (2002. 5. 12), 1y (2002. 8. 11) |
| 26 ハナグモ | 1y (2002. 5. 12) |
| 27 ビジョオニグモ | 1♀ (2002. 5. 12) |
| 28 ヒメグモ | 1y♀ (2002. 8. 11) |
| 29 ヒラタグモ | 1y (2002. 8. 11) |
| 30 マダラスジハエトリ | 1♂ (2002. 5. 12) |
| 31 マネキグモ | 1y (2002. 8. 11) |
| 32 ミヤグモ | 1♀, 1y (2002. 8. 11) |
| 33 ヤマシロオニグモ | 1y (2002. 5. 12) |
| 34 ユウレイグモ | 1♀ (2002. 5. 12) |

オニグモの一種	1y (2002. 5. 12)
コモリグモ科	1y (2002. 5. 12)
サラグモ科	1y (2002. 5. 12), 1y (2002. 8. 11)
ハエトリグモ科	1y (2002. 8. 11)
ヒメグモ科	1y♂ (2002. 8. 11)
フクログモ科	1y (2002. 5. 12)

八幡神社 當麻町木戸

<樹・建>

1 アシナガグモ	1y (2002. 3. 18)
2 アリグモ	1y (2002. 3. 18)
3 ウロコアシナガグモ	1y (2002. 3. 18)
4 ササグモ	1y (2002. 3. 18)
5 ネコハグモ	1y (2002. 3. 18)
6 ヒラタグモ	1y♂ (2002. 3. 18)
シロカネグモの一種	1y (2002. 3. 18)

倭文神社 當麻町家守

<樹・草・建>

1 アオオビハエトリ	1y (2002. 5. 27)
2 アシナガグモ	2y (2002. 5. 27)
3 アシナガサラグモ	1♂ (2002. 8. 14)
4 イタチグモ	1♀ (2002. 5. 27)
5 ウズグモ	1♀ (2002. 5. 27), 1♀, 1y♂ (2002. 8. 14)
6 ウロコアシナガグモ	1y (2002. 5. 27)
7 オオヒメグモ	1♀ (2002. 8. 14)
8 オナガグモ	1♀ (2002. 5. 27)
9 カラフトオニグモ	1y (2002. 5. 27)
10 カレハヒメグモ	1♀ (2002. 5. 27), 1y (2002. 8. 14)
11 ギンメッキゴミグモ	1y (2002. 5. 27)
12 コクサグモ	1y♂ (2002. 8. 14)
13 ゴミグモ	1♀ (2002. 5. 27)
14 ジョロウグモ	1y (2002. 5. 27), 1y (2002. 8. 14)
15 チュウガタシロカネグモ	1y♀ (2002. 5. 27)
16 ツリガネヒメグモ	1♀, 1y♀ (2002. 8. 14)
17 ムナグロヒメグモ	1y (2002. 5. 27)
18 ムナボシヒメグモ	1♀ (2002. 5. 27)
19 ハツリグモ	1♀ (2002. 5. 27), 1y
20 ハナグモ	2♂, 1y (2002. 5. 27)

21 バラギヒメグモ	1♀ (2002. 5. 27)
22 ビジョオニグモ	1♀ (2002. 5. 27)
23 ヒメグモ	1y (2002. 8. 14)
24 ヒラタグモ	1y (2002. 5. 27), 1♀ (2002. 8. 14)
25 フタオイソウロウグモ	1♀ (2002. 5. 27)
26 マネキグモ	1y (2002. 5. 27)
27 ヤサアリグモ	2♀ (2002. 5. 27)
28 ヤマトカナエグモ	1♀ (2002. 5. 27)
29 ヤミイロカニグモ	1♀ (2002. 5. 27)
30 ヤリグモ	1♂ (2002. 8. 14)
31 ユウレイグモ	1♀ (2002. 5. 27), 1y♂ (2002. 8. 14)
エビグモ科	1♀, 1♂, 1y♀ (2002. 5. 27)
カニグモ科	3y (2002. 8. 14)
コモリグモ科	1y (2002. 8. 14)
ハエトリグモ科	1y♀ (2002. 5. 27)
フクログモ科	1y♂ (2002. 8. 14)

神社 (名称不明) 當麻町八川

<樹・建>

1 アシナガグモ	1y (2002. 3. 25)
2 オオヒメグモ	1y (2002. 3. 25)
3 コクサグモ	1♀ (2002. 10. 18)
4 ジグモ	1y (2002. 10. 18)
5 ジョロウグモ	1♀, 1♂ (2002. 10. 18)
6 シラヒゲハエトリ	1♀ (2002. 3. 25), 1♀ (2002. 10. 18)
7 ネコハグモ	1y (2002. 3. 25), 1♂, 1y♀ (2002. 10. 18)
8 ヤサアリグモ	1y (2002. 10. 18)
ヤチグモの一種	1y (2002. 3. 25), 1y (2002. 10. 18)
アシナガグモ科	1y (2002. 10. 18)

関西クモ研究会採集会の記録

大阪府箕面市箕面公園 (2003年6月1日)

コース：阪急箕面駅～昆虫館～展望台 (標高80～120～250 m).

参加者：池田和穂，池田幸二，池田勇介，池田亮太，加村隆英，黒田あき，
黒田誠，西川喜朗，船曳和代，村上協三，吉田真 (計11名).

採集標本のリスト (文責：加村隆英・吉田真. y. は幼体；括弧内は採集者)

Atypidae ジグモ科

Atypus karschi Dönitz 1887 ジグモ 1♀(池田)

Leptonetidae マシラグモ科

マシラグモ科の一種 1♂(加村)

Pholcidae ヨウレイグモ科

Pholcus crypticolens Bösenberg & Strand 1906 ヨウレイグモ 1♂, 1♀(加村),
1♀(西川), 1♀(船曳), 1♂(吉田), 1♀(村上)

Segestriidae エンマグモ科

Ariadna lateralis (Karsch 1881) ミヤグモ 1♀(船曳)

Oonopidae タマゴグモ科

Oopopaea sharakui (Komatsu 1967) シャラクダニグモ 1♀(加村)

Mimetidae センショウグモ科

Ero japonica Bösenberg & Strand 1906 センショウグモ 1♂y.(加村)

Oecobiidae チリグモ科

Uroctea compactilis L. Koch 1878 ヒラタグモ 1y.(西川, 目撃), 1♀(池田)

Uloboridae ウズグモ科

Octonoba sybotides (Bösenberg & Strand 1906) カタハリウズグモ 1♀(西川),
1♀(池田), 1♂, 1♂y., 1♀y.(吉田)

Octonoba varians (Bösenberg & Strand 1906) ウズグモ 1♀(加村), 1♀(船曳),
1♀(池田)

Nesticidae ホラヒメグモ科

ホラヒメグモ科の一種 1y.(西川)

Theridiidae ヒメグモ科

Achaeearanea angulithorax (Bösenberg & Strand 1906) ツリガネヒメグモ 1♂
(加村), 1♀(船曳)

Achaeearanea tabulata Levi 1980 オオツリガネヒメグモ 1♀(船曳), 2♀(池
田)

Achaeearanea tepidariorum (C. L. Koch 1841) オオヒメグモ 1♀(加村), 1♂, 1
♀, 1♀y.(黒田), 2♀, 1♂y., 1♀y.(西川), 1♂, 1♀(吉田)

- Anelosimus crassipes* (Bösenberg & Strand 1906) アシブトヒメグモ 1♀(吉田)
- Argyrodes bonadea* (Karsch 1881) シロカネイソウロウグモ 1♂y.(加村), 1♀(吉田)
- Argyrodes cylindratus* Thorell 1889 トビジロイソウロウグモ 1y.(船曳)
- Argyrodes fur* Bösenberg & Strand 1906 フタオイソウロウグモ 1♀(加村), 1♂, 1♀y.(黒田), 1♀(吉田)
- Argyrodes kumadai* Chida & Tanikawa 1999 チリイソウロウグモ 1♂y.(加村), 1♀(池田), 2y.(吉田)
- Dipoena punctisparsa* Yaginuma 1967 シモフリミジグモ 1♀(池田), 1♀(吉田)
- Enoplognatha abrupta* (Karsch 1879) カレハヒメグモ 2♀(加村), 4♀(黒田), 7♀(西川), 2♀(池田), 4♀(吉田)
- Episinus nubilus* Yaginuma 1960 ムラクモヒシガタグモ 1y.(西川)
- Episinus* sp. ヒシガタグモ属 sp. 1♂y.(黒田)
- Keijia sterninotata* (Bösenberg & Strand 1906) ムナボシヒメグモ 1♂(加村), 1♂, 1♀, 1y.(吉田)
- Stemmops nipponicus* Yaginuma 1969 スネグロオチバヒメグモ 1♂, 1♀, 1♀y.(加村), 1y.(黒田), 1♀(西川)
- Trigonobothrys mustelina* (Simon 1888) カニミジグモ 1♂(黒田), 1♀(西川)
- Yaginumena castrata* (Bösenberg & Strand 1906) ボカシミジグモ 1♀, 1y.(吉田)

Symphytognathidae ヌアギグモ科

Patu sp. ヌアギグモ 1♂(西川)

Anapidae ヨリメグモ科

Comaroma maculosum Oi 1960 ヨロイヒメグモ 2♀(西川)

Linyphiidae サラグモ科

Doenitzius peniculus Oi 1960 デーニッツサラグモ 1♀(西川)

Doenitzius pruvus Oi 1960 コデーニッツサラグモ 1♀(黒田)

Neolinyphia japonica (Oi 1960) ツリサラグモ 1♂, 2♀(加村), 2♂, 2♀(黒田), 1♂, 2♀(西川), 1♀(船曳), 2♀(池田)

Neriere oidedicata (Helsdingen 1969) ヘリジロサラグモ 1♀(船曳)

Ostearius melanopygius (O. P.-Cambridge 1879) スソグロサラグモ 1♀(船曳)

Prolinyphia longipedella (Bösenberg & Strand 1906) アシナガサラグモ 1y.(黒田)

Solenysa mellottei Simon 1894 アリマネグモ 1♀(西川)

Turinyphia yunohamensis (Bösenberg & Strand 1906) ヌノハマサラグモ 1♀(加村), 1♀(船曳), 1♀(村上)

サラグモ科の一種 1♀(黒田)

Tetragnathidae アシナガグモ科

Leucauge magnifica Yaginuma 1954 オオシロカネグモ 1y.(吉田), 1♀(村上)
Leucauge subblanda Bösenberg & Strand 1906 コシロカネグモ 1♀(加村),
 3y.(西川), 1♀(吉田)

Leucauge sp. シロカネグモ sp. 1♀y.(黒田), 2y.(船曳), 1y.(池田)

Tetragnatha maxillosa Thorell 1895 ヤサガタアシナガグモ 1♂(黒田), 1♂
 (船曳)

Tetragnatha praedonia L. Koch 1878 アシナガグモ 1♂(池田), 1♂y., 1y.(吉
 田)

Tetragnatha shinanoensis Okuma & Chikuni 1978 シナノアシナガグモ 1♀(加
 村)

Tetragnatha sp. アシナガグモの一種 1♂y.(黒田)

Araneidae コガネグモ科

Acusilas coccineus Simon 1895 ハツリグモ 1♀y.(黒田), 1♀(池田), 1y.(吉田)

Araneus tsurusakii Tanikawa 2001 カラオニグモ 1♀(加村)

Cyclosa alba Tanikawa 1992 シロゴミグモ 1♀(加村)

Cyclosa argenteoalba Bösenberg & Strand 1906 ギンメッキゴミグモ 1♂, 1
 ♀(加村), 1♀(西川), 1♀(池田), 3♀(吉田), 1♀(村上)

Cyclosa omonaga Tanikawa 1992 シマゴミグモ 1♀(船曳), 1♀(池田)

Cyclosa sedeculata Karsch 1879 ヨツデゴミグモ 1♀(黒田), 1♂, 1♀(西川)

Cyclosa sp. 1♀(村上)

Eriophora sagana (Bösenberg & Strand 1906) サガオニグモ 1♀(吉田)

Neoscona mellottei (Simon 1895) ワキグロサツマノミダマシ 1y.(船曳)

Neoscona scylla (Karsch 1879) ヤマシロオニグモ 1♀(村上)

Neoscona scylloides (Bösenberg & Strand 1906) サツマノミダマシ 2y.(黒田),
 2y.(吉田)

Lycosidae コモリグモ科

Pirata clercki (Bösenberg & Strand 1906) クラークコモリグモ 1♀(西川)

Ctenidae シボグモ科

Anahita fauna Karsch 1879 シボグモ 1y.(西川)

Agelenidae タナグモ科

Agelena limbata Thorell 1879 クサグモ 1y.(黒田), 2y.(池田), 1y.(吉田)

Cybaeidae ナミハグモ科

Cybaeus sp. ナミハグモ属 sp. 2y.(西川), 1♀, 1♀y.(池田)

Dictynidae ハグモ科

Dictyna felis Bösenberg & Strand 1906 ネコハグモ 1♀(池田)

Dictyna foliicola Bösenberg & Strand 1906 ヒナハグモ 1♂(吉田)

Amaurobiidae ガケジグモ科

Coelotes sp. ヤチグモの一種 2y.(黒田), 3y.(西川)

Liocranidae ウエムラグモ科

Agroeca kamurai Hayashi 1992 カムラタンボグモ 1♂(西川)

Itatsina praticola (Bösenberg & Strand 1906) イタチグモ 3y.(加村), 4y.(西川),
1♀(池田)

Orthobula crucifera Bösenberg & Strand 1906 オトヒメグモ 1♀(加村)

Gnaphosidae ワシグモ科

Zelotes asiaticus (Bösenberg & Strand 1906) クロチャケムリグモ 1♀(西川),
1♀(池田)

Philodromidae エビグモ科

Philodromus flavidus S. Saito 1934 キエビグモ 1♀(吉田)

Philodromus subaureolus Bösenberg & Strand 1906 アサヒエビグモ 1♀y.(黒
田), 6y.(吉田)

Tibellus tenellus (L. Koch 1876) シャコグモ 1♀(池田)

Thomisidae カニグモ科

Bassaniana decorata (Karsch 1879) キハダカニグモ 1♂(吉田), 1♂(村上)

Diaea subdola O. P.-Cambridge 1885 コハナグモ 1♀y.(加村), 1♂(黒田)

Misumenops tricuspidatus (Fabricius 1775) ハナグモ 1♀(池田)

Ozyptila nipponica Ono 1985 ニッポンオチバカニグモ 2♀(西川)

Salticidae ハエトリグモ科

Helicium cylindratum (Karsch 1879) コジャバラハエトリ 1♀(吉田)

Myrmarachne japonica (Karsch 1879) アリグモ 1♀(黒田), 1♀(池田)

なお、村上さんはこのほかに、カシルリオトシブミ、ゲジ、ヤスデ、カワ
ゲラ、オオシワアリ、カリバチの一種を採集されました。

観察会に参加して

村上 協三

6月1日の観察会に始めて参加した感想を自己紹介を兼ねて書きます。

私はクモのほか、関心のあるのは変形菌、クモ、アリ、ハチです。アリは
1999年に仕事の関係で行く神戸のポートアイランドの公園のトイレで採取し
たアリが、2001年にアルゼンチンアリと判明しました。現在の日本での東限
になっています。またその分布を調べる過程で同じ中南米原産の放浪種
Brachymyrmex sp.の生息を確認しました。これは日本初記録となっています。
その他、同定中ですが、ヒメアリの一種で日本のアリではないものを採集し

ています。仕事中に何をしているんだ;と思われませんが、仕事はほかの誰でもできますが、トイレの床でアリの採集はアリの研究者でもできません。

観察会では最初に西川先生から参加者はみんな変な人ばかりだと聞かされましたが、みんなが変だと特に違和感を感じないものだと思います。いつもは、一人で採集しているので自分と同じように管ビンや吸虫管を持って、人目や場所をわきまえずに採集する参加者を見ていると、他人からはこんな風に見えるのかと少し不思議な気になりました。参加者の一人を切り離して一般の集団に入れると、かなり変な人に見られることは確かです。家族の中に一人くらいは変なのが居ても不思議ではないですが、一家4人の家族が全員そろってユニークでした。いい家族だと思います。

私はカメラを持っていても人には興味がないので写しません。特に面白いと思ったものしか写しません。今回はギンリョウソウと先生方の生態をカメラに収めました。中学生、小学生の子供たちはなかなかいい目を持っていてこれなら何をやっても、一生楽しめるような気がします。

クモにしても、ハチ、アリなどの研究者にしてもあまり人類の利益とは直接関係のないようなものを研究している学者の方は一般の人に優しいと感じるのは偏見でしょうか？

次回を楽しみにしております。

《 採集品 》

ギンメッキゴミグモ♀	ゴミグモの一種♀	
オオシロカネグモ♀	ユウレイグモ♀	ヤマシロオニグモ?♀
キハダカニグモ♂	オニグモ不明3種	ユノハマサラグモ♀
不明2種	カシルリオトシブミ	ゲジ
カリバチの1種	ヤスデ	カワゲラ
オオシワアリ		

クモ採り

黒田 誠 (中学2年生)

6月1日にクモの採集をした。最初に見つけたのはカレハヒメグモという名のクモで、同じ場所にたくさんいた。カレハヒメグモの巣にはイソウロウグモもいた。そのクモは、フタオイソウロウグモということを知った。岩にヒラタグモがいるから採りなさいと言われたので採ろうとすると、岩の奥に逃げて行ってつかまえられなかった。山の展望台について一休みしたあと、周りにある木にクモがいるか調べたら、そこにはアリグモがたくさんいた。アリグモは前足をアリの触角みたいに動かしているので糸を出すまでク

モだとわからなかった。それからこんどは坂をおりながらクモをさがし、坂の前まで戻ってきた。そして昆虫館を見ていった。ぼくも見た。チョウを飼育しているところにクモがいたのでつかまえた。昆虫館を出て、加村先生といっしょに駅まで帰った。そのとちゅうプラナリアを川で採った。そのとき先生に、プラナリアのことを教えてもらいながら帰った。

<感想>

クモ採りは初心者でもたくさん採れるし、きれいなクモもいるので、おもしろかった。最初は母にどうしてもと言われ半分いやで行ったが、採っているうちにおもしろくなって、はまってしまった。たぶん先生たちがたくさんほめてくれたので楽しくなっていたからでもあり、あとで、先生たちがぼくをクモの世界へはめていったことに気がついた。しかし、もうはまってしまったのでぬけられない。クモのわなにかかった状態です。それはさておき、さきも言ったように初心者でも本当にたくさん採れるし種類がたくさんいるので楽しかったです。ちなみに20種類くらい、合計30匹以上採れました。

初めてのクモ採集 (2003年6月1日, 箕面)

黒田 あき (追手門学院大学人間学部社会学科3年生)

いったいクモ採りってどうやるのだ?と、思っていた。ゼミの加村先生がこの日のことを教えてくださって、あれこれあった用事をキャンセル。のぞき隊根性が抑えきれなくなって参加することにした。前日までの一週間は、息子の前で楽しげにクモの話をするなどしてトラップへ導いた。でも、今から考えたら、クモ採集に必要なものってなーんにも聞いてなかった。ただ単純に虫かごはいらない、山歩きだから長袖長ズボン、帽子と山の天気のご機嫌用にカッパだなーと……。

集合場所へ行くと、加村先生がすでにいらしてて、昆虫図鑑に載っている人のような格好で立っておられた。そして周囲には、山登り系の服装をしている人がけっこういた。吹田育ちの私は、おいおいここは箕面だぜ?とか、いやいや、立山でも月山でも山は山、同じだと考えを巡らしていた。そんなこんなで、皆さんいらっしゃって自己紹介をしたあと小雨の降る中、山のほうへ出発した。

あとは、息子の書いたものと大部分が重なる。クモの会の人々は、新参者の私たちを見事にクモの世界へ引き込んだ。それでも箕面のときは緊張もしていたので、じっくりできたかといえば、そうでもない。しかしながら、帰

ってから毎日がクモ・クモ・クモ……。生きたまま持ち帰るクモは、どうしようもなくかわいい。殺せない。標本にするなんて……。これは持っているからイラネーヤとか……。おおおこれは!!!……。

箕面で採集したクモについては、加村先生に親子で標本作りを教えていただいた。顕微鏡の中のクモ達はまた別の姿をしていて、かわいいどころか気持ち悪いものもあった。さらには、学内でも授業を抜け出しては採集した。それに、加村先生や西川先生が採集に必要なものや、クモの名前を教えてください。家に帰れば子供たちが（箕面には参加できなかった上の娘も含めて）、新たなクモへの興味を持ち帰ってくる。家族の話題の中心がクモ化している。週末だけでなく、学校から帰ると親子で、近所の紫金山へ行く。ゼミのひとに「クモ田さん」と呼ばれる……。

息子も加村先生も、私がこんなにハマるとは思っていなかったそうだ。それに、今までの趣味の清算をしている最中でもあったので、イケナイヨといひ聞かせての参加だった。山も生き物も友達じゃない、という厳しい気持ちがあった。だが、そんなに遠くへ出かけていなくても、生活圏に持てる趣味だ、生活圏を見直すきっかけにもなる（都会化したところでは採集量が減るなどから）、と肯定化してきている。

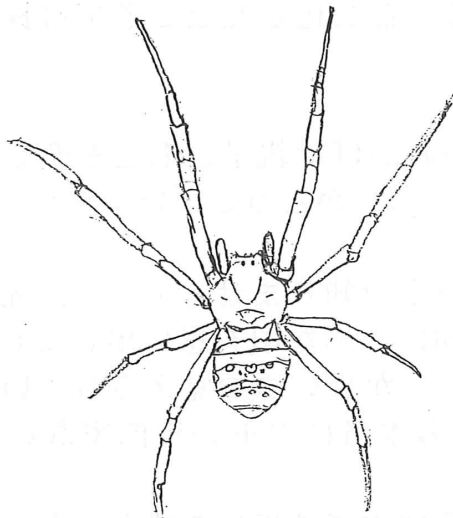
ともかく箕面の採集会は、みなさんのおかげで親子ともども楽しい一日が過ごせました。本当にお世話になりどうもありがとうございました。

- ◎ 西川先生 クモの専門家だと、この日まで知りませんでした。先生を見ていたら子供がいろんな生き物に目を向けていた頃を思い出しました。あれこれ見せていただいて、いつもへえーとか思いつつ覚えられていないのですが、それもすごく楽しいです。でも本当にクモの専門家なのでしょうか？！
- ◎ 吉田先生 息子が、吉田先生の吸虫管はすごく扱いやすかった、と絶賛していました。それと、最近家でヤチグモやハエトリ、クサグモを飼ったりしているので、先生の研究室では、どんな風にクモを飼っているのだろうと親子で話したりしています。採集の時も昆虫館でも、夜の採集の話もすごく興味深く面白かったです。またぜひ聞かせてください。
- ◎ 船曳さん あれから面白い網はないかなと、網にも注意を払っているつもりですが、なかなかラッカーを吹き付けて耐えられるような立派な網に出会えていません。いや、耐えられるのかどうかという目安もやはりよくわかっていません。箕面での巣の採集を思い出すほどに「神業だったのだ」と振り返り、そしてクモの採集よりも大変なのだな、と日々感じています。
- ◎ 池田さん御一家 加村先生から小学生が来るといふ話は聞いていたので

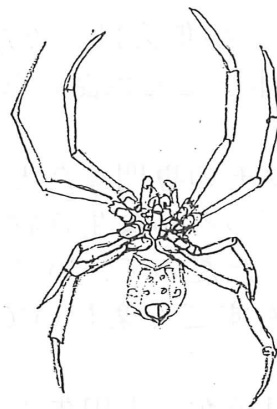
すが、まさかこんな専門家もと驚きました。親子四人，二人三脚で採集する姿が幸せそうだと思います。そして，なにより印象的だったのが勇介君の真剣な眼差し。意気込みというか，迫力というべきか。毎日見ている大学生や息子よりずっと凛々しくて素敵な男の子でした。

- ◎ 村上さん 展望台で巨大なオオゲジを捕まえるときに，取り出したビンの奥に，これまた巨大ななにかが動いているビンがカバンの中にあつたのを見ました。え？クモ採りをしているのではないの？・・・そういえば，他の人と違うような行動・・・。本当のところどうだったのでしょ？！
- ◎ 加村先生 最初から最後まで付き合ってくださいって本当にありがとうございました。本文と重なりますが，この日は本当に緊張していて，新参者に気を使うのは呼んだ人となるだろうなあと頭でわかっていながら，結局お世話になりっぱなしでした。ありがとうございました。

しかし，あの日以来ずっと・・・クモ田族のトラップに捕まったのは先生たちのほうかも・・・

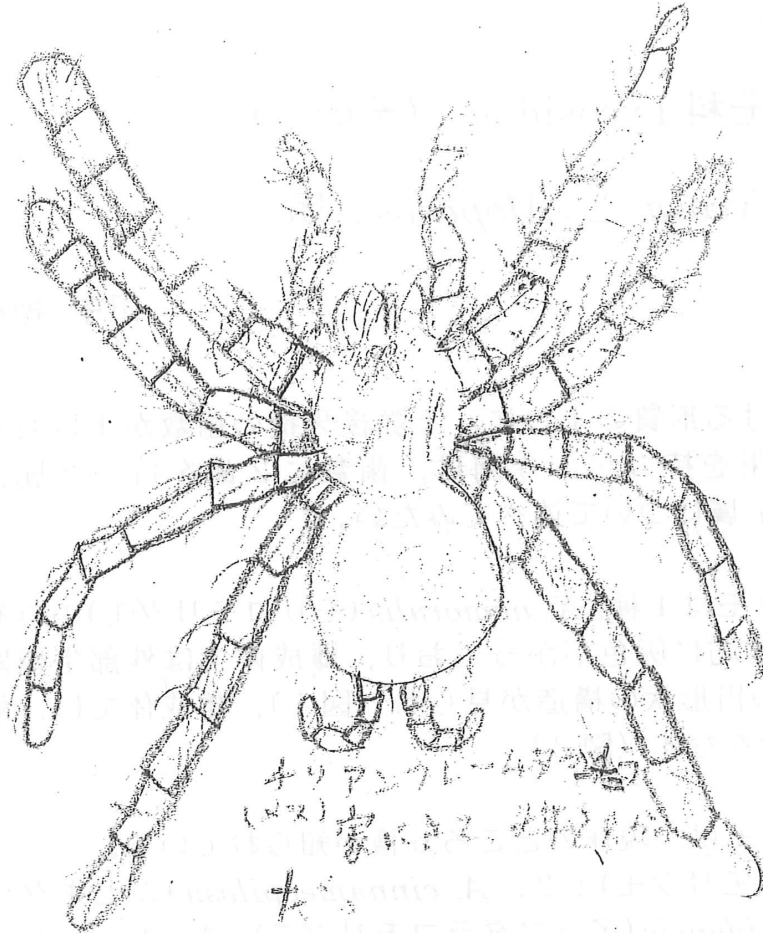


<表>



<裏>

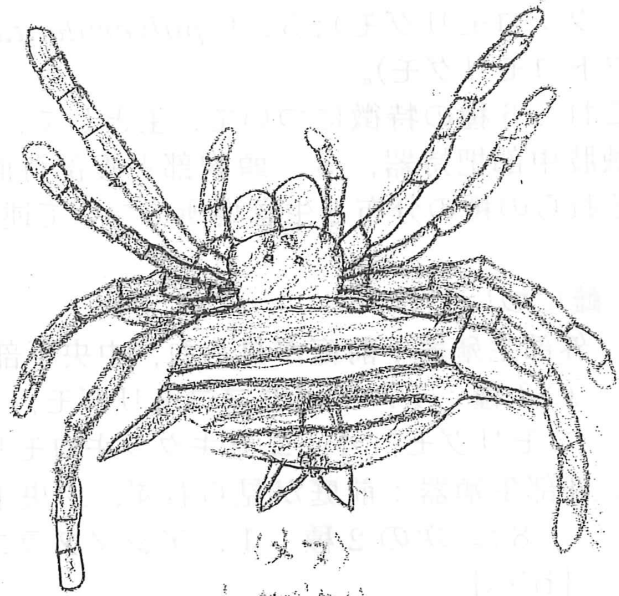
コガタコガネグモ (黒田誠 絵)



ハットのダラニヤ。
 ラに水をやろう
 した時2匹の
 がみつかった。
 おもしろい
 たがみよともは
 きのりていたけ
 とつきの目には
 いたんたか
 いたよがたの
 もうニどとがまお
 たんない!

ナリアンフレ-48
 (マ) 家にきえる蜘蛛
 だ。

クモさししゅう会の
 時えらぐみ先生が
 もらったボルネオのトゲ
 がモ。しほくも外国へ
 クモといいに行きたいな。



▲
 ↑
 アリガモ
 (実物大)

(マ)
 トゲクモ

池田勇介くんの絵 (もとの絵を86%に縮小)

同定指南VIII

コモリグモ科 Lycosidae (その2)

— *Xerolycosa* と *Alopecosa* 属 —

田中 穂積

コモリグモ科の属を見分ける形質の1つに、上顎後牙提の歯数が上げられる。多くの属が歯数に3歯を持つが、今回は、歯数に2歯を持つ2属、*Xerolycosa*属と*Alopecosa*属について述べてみたい。

I. *Xerolycosa* 属

本属に所属する日本産のクモは1種、*X. nemoralis* (モリコモリグモ)のみ知られる。本種の特徴は、全体的に灰色がかっており、雌成体では外部生殖器上部に1対の膜質で灰白色の円形状の構造が見られ(図1)、雄成体では、触肢の中部把持器先端が二又状をなす(図2)。

II. *Alopecosa* 属

本属に所属する日本産のクモは、現在のところ6種が知られている。

1. *A. aculeata* (アキヤマコモリグモ); 2. *A. cinnamomepilosa* (ニセキクツキコモリグモ); 3. *A. hokkaidensis* (アシマダラコモリグモ); 4. *A. moriutii* (ハタチコモリグモ); 5. *A. pulverulenta* (チリコモリグモ); 6. *A. virgata* (スジプトコモリグモ)。

これら6種の特徴について、主として、次の形質、1. 雌外部生殖器、2. 雄触肢中部把持器、3. 頭胸部と腹部背面の中央部の斑紋に基づいて、さらにそれらの種の分布と生息場所について述べてみたい。

1. 雌について

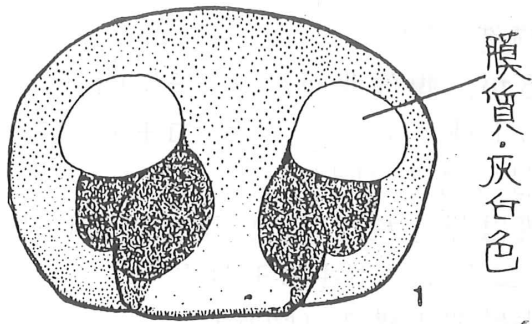
a. 外部生殖器：前庭が見られ、中央下部に中央隔壁が存在(図3-6)。次の4種；1. アキヤマコモリグモ、2. チリコモリグモ、3. スジプトコモリグモ、4. ニセキクツキコモリグモ、[a'へ]

b. 外部生殖器：前庭が見られず、中央下部に舌状の中央隔壁が存在(図7-8)。次の2種；1. アシマダラコモリグモ、2. ハタチコモリグモ [b'へ]

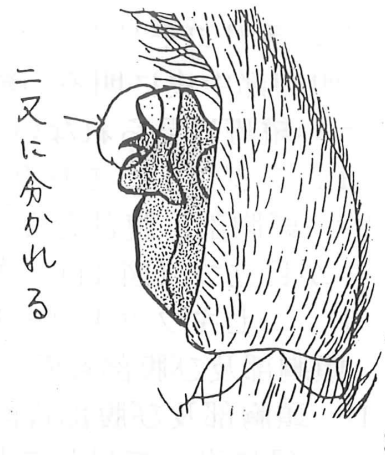
a'. 頭胸部及び腹部背面の縦班

a'-1: 頭胸部及び腹部背面中央部に明るい縦班が見られ、腹部縦班部には、暗色のひし形状をなす心班が明瞭(図9)。次の2種；1. アキヤマコモリグモ、2. チリコモリグモ

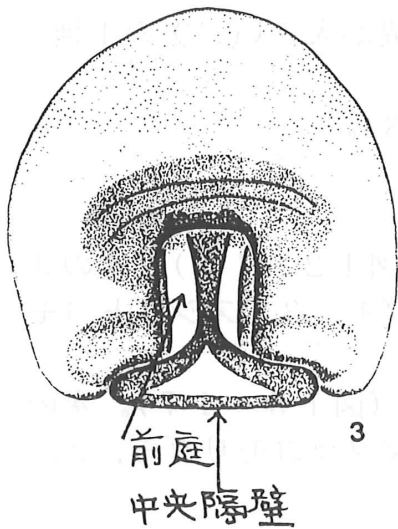
1. アキヤマコモリグモ：外部生殖器の構造(図3)。



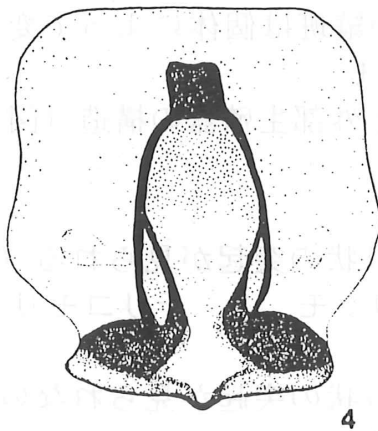
モリコモリグモ



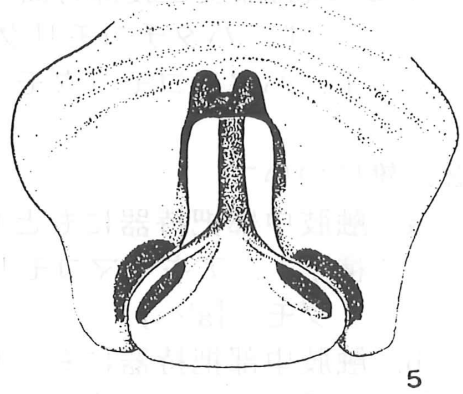
2



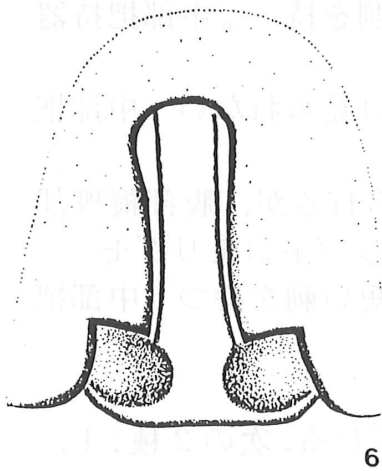
アキヤマコモリグモ



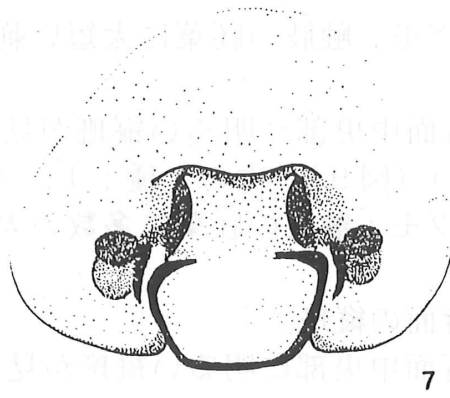
チリコモリグモ



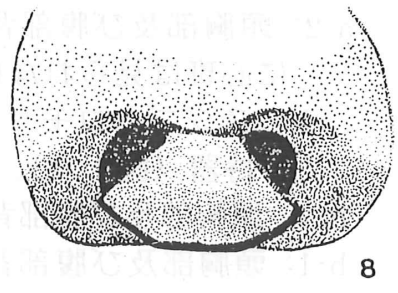
スジプトコモリグモ



ニセキツキコモリグモ

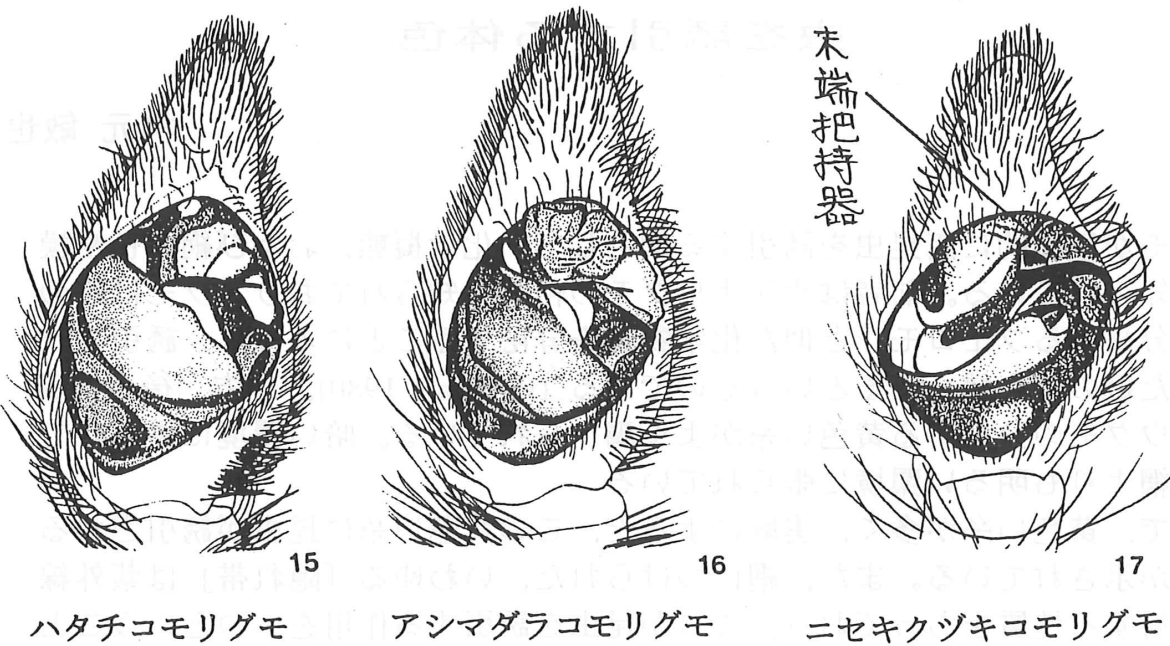
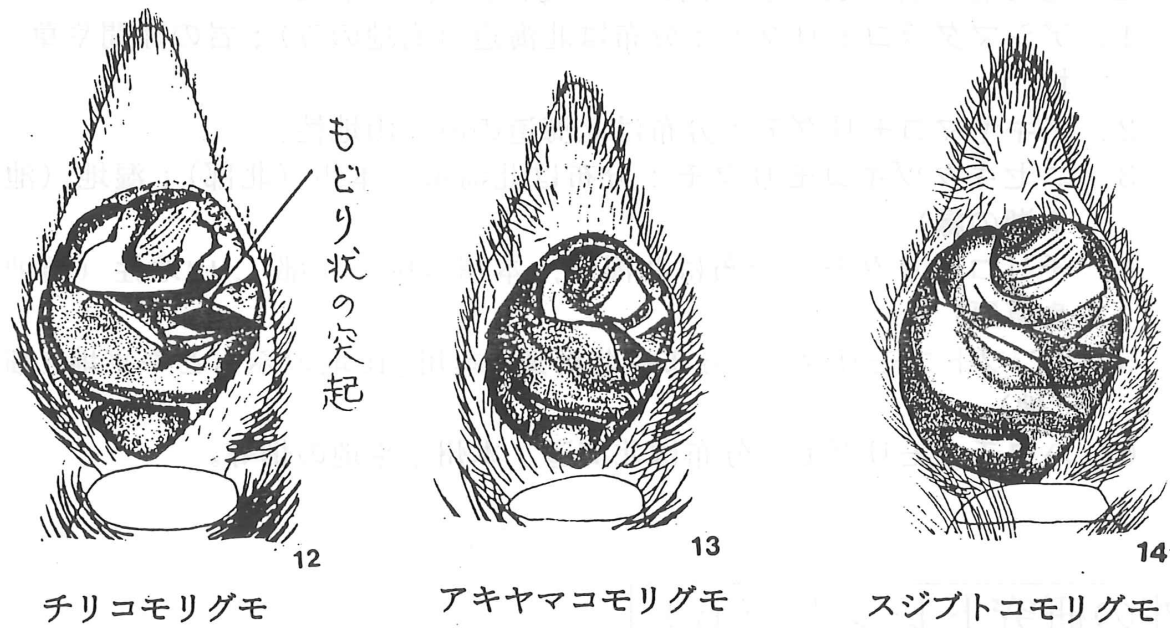
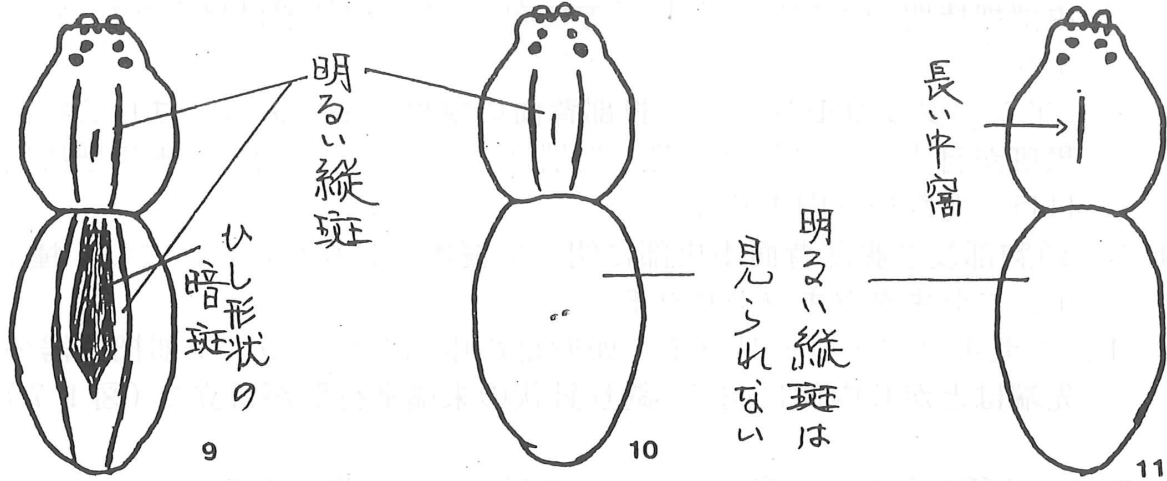


アシマダラコモリグモ



ハタチコモリグモ

2. チリコモリグモ：外部生殖器の構造 (図4)。
 - a-2: 頭胸部中央に明るい縦班が見られるが、腹部背面には、そのような明るい縦班は見られない (図10)。次の1種；1. スジプトコモリグモ
 1. スジプトコモリグモ：外部生殖器の構造 (図5)。
 - a-3: 頭胸部、腹部背面共に明るい縦班は見られない。頭胸部に長い中窩が目立つ (図11)。次の1種；1. ニセキクヅキコモリグモ
 1. ニセキクヅキコモリグモ：外部生殖器の構造 (図6)。
 - b. 頭胸部及び腹部背面の縦班
 - b-1: 頭胸部及び腹部背面中央部に明るい縦班が見られる。腹部縦班には、縁に沿ってはしご状に暗班が目立つ。次の1種；1. アシマダラコモリグモ
 1. アシマダラコモリグモ：外部生殖器の構造 (図7)。
 - b-2: 頭胸部及び腹部背面の縦班は個体によって変異が大きい。次の1種；
 1. ハタチコモリグモ
 1. ハタチコモリグモ：外部生殖器の構造 (図8)。- 2. 雄について
 - a. 触肢中部把持器にもどり状の突起が見られる (図12-14)。次の3種；1. アキヤマコモリグモ, 2. チリコモリグモ, 3. スジプトコモリグモ [a'へ]
 - b. 触肢中部把持器にもどり状の突起が見られない (図15-17)。次の3種；1. ニセキクヅキコモリグモ, 2. アシマダラコモリグモ, 3. ハタチコモリグモ [b'へ]
 - a'. 頭胸部及び腹部背面の縦班
 - a'-1: 頭胸部及び腹部背面中央部に明るい縦班が見られ、腹部縦班部には、暗色のひし形状をなす心班が明瞭 (図9)。次の2種；1. アキヤマコモリグモ, 2. チリコモリグモ
 1. チリコモリグモ：触肢の胚葉に多数の太短い刺を持つ；中部把持器 (図12)。
 2. アキヤマコモリグモ：触肢の胚葉に太短い刺は見られない；中部把持器 (図13)。
 - a'-2: 頭胸部及び腹部背面中央部に明るい縦班が見られるが、腹部縦班部に心班は見られない (図9)。次の1種；1. スジプトコモリグモ
 1. スジプトコモリグモ：触肢の胚葉に多数の太短い刺を持つ；中部把持器 (図14)。
 - b. 頭胸部及び腹部背面の縦班
 - b-1: 頭胸部及び腹部背面中央部に明るい縦班が見られる。次の2種：1. ハタチコモリグモ, 2. アシマダラコモリグモ
 1. ハタチコモリグモ：腹部背面の縦班にはまだら状に黒班が目立つ；



中部把持器の先端はとがり下方に向く;末端把持器は目立たない(図15)。

2. アシマダラコモリグモ:腹部背面の縦班の端に沿ってはしご状に黒班が目立つ;中部把持器の先端はとがり下方に向く;末端把持器は目立たない(図16)。

b-2: 頭胸部及び腹部背面中央部に明るい縦班が見られない。次の1種:

1. ニセキクツキコモリグモ

1. ニセキクツキコモリグモ:頭胸部の中窩が目立つ;中部把持器の先端はとがり内側に向く;釣り針状の末端把持器が目立つ(図17)。

3. これら6種の分布と生息場所については、以下の様である。

1. アシマダラコモリグモ:分布は北海道(高地のみ);岩の隙間や草地。

2. アキヤマコモリグモ:分布は北海道のみ;山地性。

3. ニセキクツキコモリグモ:分布は北海道,本州(北部);湿地(池や湖の縁)

4. チリコモリグモ:分布は北海道,本州(中・北部);山地性(湿地や草原)

5. スジプトコモリグモ:分布は北海道,本州;山地のふもとや平地(畑地)。

6. ハタチコモリグモ:分布は北海道,本州;平地の畑等。

海外の研究トレンド(6)

虫を誘引する体色

榊元 敏也

クモが積極的に餌昆虫を誘引する例として、化学擬態、および網の色や模様が知られている。前者はナゲナワグモの仲間知られており、クモは蛾の雌の分泌するフェロモンと似た化学物質を分泌することによって、誘引されてきた蛾の雄を捕らえるというものである(Eberhard 1980)。一方、後者はジョロウグモの分泌する黄色い糸がよく調べられている。暗い環境に張られている網よりも明るい環境に張られている

網で、黄色い糸が多く、実験によると、この黄色い糸に昆虫が誘引されることが示されている。また、網につけられた、いわゆる「隠れ帯」は紫外線を反射する性質をもっており、これが昆虫を誘引する作用をもつということ

がコガネグモ (Craig & Bernard 1990) やウズグモ (Watanabe 1999) で示されてきた。

ところが、クモ自身の体色はどうか、というと普通のクモの体色は背景に隠れるカモフラージュの機能をもつと考えられてきた。このことは2つの利点がある。一つは天敵に見つかりにくいこと、もう一つは背景にとけ込むことで獲物を待ち伏せして捕獲しやすいことである。

しかし、オーストラリアの熱帯林に生息するトゲグモの一種 *Gasteracantha fomicata* は黒地に非常に派手な黄色い一本線をもった体色をしている。普通、派手な体色というのは、雄が配偶者を引きつけたり、危険な動物であることを警告するのが目的である。Hauber(2002) はこの派手な体色は、実は、餌を誘引するはたらきをもっているのではないかと考え、非常に簡単な実験を行い、証明して見せた。

Hauber は黒色のペンでクモの派手な一本線をなぞることで、この線を消してみた。そして、対照として普通の体色のクモを用意して、両者にかかる餌を毎時間チェックしてみた。この結果、派手な一本線の体色を消したクモの網にはほとんど餌がかからなくなってしまった。つまり、派手な体色が昆虫誘因に決定的なはたらきをしていたのである。

一方、派手な体色は餌だけでなく鳥やクモを食べる哺乳類などに見つかりやすく、生存上不利な点にもなっているかもしれない。ところが、このトゲグモというのは非常に硬い体をしており、これらの捕食者は普通食べない。つまり、体色が派手でも不利にならないのである。

クモのこの派手な体色に、なぜ昆虫が誘引されるのかということに関して、Hauber は昆虫が花と間違っているのかもしれないと述べている。それにしても、昆虫側はこの派手な一本線に誘引されることを避けるように進化しなかったのだろうか？これについて Hauber は、昆虫側にとって大きなコストになるから進化しないのだといている。つまり、派手な一本線によって昆虫を誘引する花は昆虫にとって重要な資源であり、めったに出合わないクモを避けるためだけに大事な資源をあきらめるわけにはいかない、ということなのだ。

この話にはまだ先がある。実は、このトゲグモの体色には多型があるというのである。ワンパターンの体色ではなく、複数のパターンをもつことで、昆虫にとってはどれが避けるべきクモなのかを決定しにくくしているというのである。

最後は話が大きくなったが、結構おもしろい話である。そういえば、わざわざ熱帯林まで行かなくても、日本でよく観察してみると、これと同じような「昆虫を誘引する体色をもったクモ」が見つかるかもしれない。体色に多型がみられるチブサトゲグモ、銀色の目立つギンメッキゴミグモ、あるいは

林床でオレンジ色の反射をするアシナガサラグモなど, これらのクモの体色に昆虫を誘引するはたらきはないのだろうか?

検証はいたって簡単な手法でできるので, 読者のみなさん, ひとつ試してみたらどうだろうか?

参考文献

Craig, C.L., and G.D. Bernard. (1990) Insect attraction to ultraviolet- reflecting spider webs and web decorations. *Ecology*. 71: 616-623.

Eberhard, W.G. (1980) The natural history and behavior of the bolas spider *Mastophora dizzydeani* sp. n. (Araneidae). *Psyche* 87: 143-169.

Hauber, M.E. (2002) Conspicuous colouration attracts prey to a stationary predator *Ecological Entomology* 27: 686-691

Watanabe, T. (1999) Prey attraction as a possible function of the silk decoration of uloborid spider *Octonoba sybotides*. *Behav. Ecol.* 10: 607-611.

新刊紹介

「沖縄クモ図鑑 めずらしい沖縄のクモ 217 種！」谷川明男著

加村 隆英

沖縄はすてきなところである。まず, 寒くないのがいい。3月も中旬になれば, 天気のいい日には海で遊ぶこともできる。それから, 食べ物がいい。定番のゴーヤ(ニガウリ)にはじまって, 数々の豚肉料理, 沖縄そば, いろいろな種類のチャンプルー, 豆腐よう, さらに, サターアUNDERギーやちんすこうなどのお菓子もおいしいし, シークアサーのジュースもいける。そして, 当然, 泡盛がいい。しかし, 何と言っても, 沖縄で一番いいのは, その自然と生き物である。

沖縄の生き物, 特にクモに魅せられて, 20年以上にわたって, はるばる神奈川県から通いつめているのが, 知る人ぞ知る, 谷川明男さんである。彼の沖縄ワークの集大成とも言うべき, これまた, すてきな本が出版された。

谷川さんは, おもにアシナガグモ科とコガネグモ科を手掛ける分類学者であるが, その写真の腕前もすばらしい。この本には, 彼が今までに, こつこつと撮りためてきた沖縄産のクモ 217 種(写真の数は全部で 396 枚)が掲載されている。クモ好きの人にとっては, ばらばらと見ているだけで楽しい本である。また, クモがあまり好きでないという人も, この本を見れば, クモの美しさやかっこよさを感じ取ることができるだろう。

クモのなかには、関西にも沖縄にも分布しているという種もあれば、関西にはいなくて沖縄にだけいるという種もある。また、関西と沖縄に分布しているクモがとてもよく似ているが、じつはそれらは別種であるということもある。私がおっぱら扱っているワシグモの仲間であれば、見かけがそっくりでもいろいろな種がいることはあたりまえだから、沖縄産の種は関西のものとは当然違う種であることは最初から予想できる。しかし、外見だけで種の間定が可能であることも多いコガネグモ科の場合は、特徴的な外見のクモなら沖縄のものも関西のものと同種であると思ってしまう。私は西表島で、アオオニグモを採集したことがある、と思っていた。しかし、アオオニグモだと思っていたのは、じつは、チュラオニグモという別の種であったのだ。そんなことも、この図鑑を見れば、すぐに分かってしまう。

たくさんの写真を見ていると、やはりコガネグモ科のクモたちは美しい、とあらためて思う。ワキグロサツマノミダマシやヤマシロオニグモ、ホシスジオニグモの色彩変異の写真は、ほんと、すばらしい。アカアシオニグモのかわよさには、ほれぼれする。被写体がもともときれいなだけではなく、谷川さん自身、自分の好きなコガネグモ科のクモを撮るときには、やはり気合の入れ方が違うのかな、なんて思ってしまう（ほんと、別のグループのクモだから撮影に気合が入らないなんてことは絶対にはずだけれど）。

聞くところによると、すでに何年か前に、沖縄産のクモを扱った図鑑の出版の話があったのだそうである。しかし、ほとんどの作業ができ上がった矢先にその出版社が倒産してしまい、出版が頓挫したのだそうだ。谷川さんにとっては、さぞかし残念なことであっただろう。しかし、それからさらに時間が経って、その間に新たに撮影できたクモも多かったに違いないから、今回の図鑑は、より充実した内容になったはずである。クモ好きの一人として、沖縄好きの一人として、この出版を喜ぶたい。

沖縄クモ図鑑 めずらしい沖縄のクモ 217 種！

写真・解説 谷川明男 (2003) ISBN 4-9980907-9-8

定価 2,600 円+税 (有) 文葉社

E-mail info@bunyou.co.jp Fax 03-5727-5808

通信販売は送料、消費税サービスとのこと。

研究観察報告

野外で出会ったちょっと面白いこと

船曳 和代

私はクモの網を取るためにしょっちゅう野外に出かけている。その時ちょっと面白いな、へーこんなことがあるんだ、と思うことがよくある。先輩の方々がとうの昔に報告されていることで、私が知らないだけかもしれない。日頃の不勉強をさらけ出すようで恥ずかしいが、いくつか紹介したい。

ギンメッキゴミグモの2度目の網

毎年我が家の庭には、何頭かのギンメッキゴミグモが住み着く。我が家に住み着いた網を張るクモは、例外なく私の網とりの対象になる。今年も家の北側に住み着いた。毎朝網を見ながら、今日はちょっと形が悪い、今日は形はよいが少し破れている、などとその機会をうかがっていた。6月3日、その機会が訪れた。形はいいし破れもない。枠糸を含めてそっくり頂いた。クモはその後、同じ所に小さな網を張った。そして4日朝にはそれを張り替え、ほぼ正常の大きさの網を張った。5日、あまりきれいな網だったので連日で申し訳ないと思いつつ、また網をいただいた。その後また同じ所に小さな網を張った。その網にハエをかけてやった。そして翌朝の6日には元通りの大きな網を張った。

網を取り去った後に張る網についてはたくさん見ているが、具体的にどのように変化するか記録していない。以下の表にも3日の2度目の網と4日の網の具体的な記録はない。

興味がわいてきたのでこの後も観察し続けようと思っていた。ところが7日に夫が網を張っている木を切ってしまった。当然クモはいなくなり観察は出来なくなってしまった。またいつかきちんとやりたいと思っている。

以下が少し書き留めた記録である。

	6 / 3 (1)	6 / 5 (1)	6 / 5 (2)	6 / 6	7 / 2 (1)	7 / 2 (2)
縦糸数	7 2	6 4	3 3	7 1	7 4	5 0
横糸数	7 2	5 8	2 5		6 5	4 4
縦径 (cm)	2 1	2 2	1 1	2 0	2 4	1 5
横径 (cm)	1 8	1 9	1 0	1 8	1 9	1 3

7月2日のものは安富町関のクモである。縦、横の径は、横糸のついている部分をはかった。6日の横糸は破れが目立ったため数えられなかった。

カラスゴミグモは二化性か？

昨年9月カラスゴミグモの網を100以上取った。その時クモは成体であった。それでこのクモは秋に卵を産むジョロウグモのようなクモなのだ、と勝手に思い込んだ。ところが今年、5月のはじめ頃からこのクモをたくさん見かけるようになった。

6月9日腹の膨れた産卵しそうな個体だったので採集してきた。フィルムケースに入れていたら11日、産卵した。黄色い糸でくるまれた丸いふわふわした卵のうであった。28日私が留守の間に出のうした。子グモは親のような縦長のユニークな形でなく見た感じは普通のクモだ。ただ尻の当たりに璧のようなものがあり、将来ここが伸びるのだろう。

これから秋までに大人になって秋にもう一度卵を産むのか、ということはこのクモは二化性なのか。

7月15日現在、野外に行くと子グモが小さな網を張っている。今年の秋にもう一度産卵するのか、ぜひ確かめてみたい。

春にも見られるウズグモ（カタハリウズグモ）の一部シート状の網

2003年3月21日、風もなく晴れて暖かかったので書写と刀出へ出かけた。ウグイスの初鳴きを聞いた。ユノハマサラグモやクスミサラグモと見られる網や、ギンメッキゴミグモ、シマゴミグらしき垂直円網、シロガネグモの円網があちこちで見られた。

木の根元の方や崖地の薄暗いところにウズグモの網らしきものがあった。上から軽くラッカーを吹きかけてみると、中心から6分くらいまでがシート状の網であった。冬を越した子グモはもうみんな完全円網を張るものとばかり思っていたので驚いた。この一部シート状の網は4月中頃まで見られた。

6月にはいると今年生まれた子グモのシート状の網が見られるようになる。これは10月の末まで見られる。子グモはウズグモ、カタハリウズグモのどちらか同定することは難しいが、シート状の網は冬を除くとなんだかいつも見られる感じである。

昨年、私はこのシート網に夢中になり最初、7～8月の短期間しかない網だと思ってとりまくった。なんだか裏切られた感じである。

アオオニグモの子供はヒサカキの葉が大好き？

今年の春先、姫路市刀出の山麓でアオオニグモをたくさん見つけた。本当に短い距離の間にあちらにもこちらにもという状態であった。こんなにたくさんアオオニグモに集中して出会えるのも何かの縁と思い、網の形や住居

の作られている葉を観察した。以下はそれを表にまとめたものである。

	縦糸数 (本)	横糸数 (本)		引き糸 の長さ (mm)	葉の種類	葉の縦の 長さ (mm)	葉の横の 長さ (mm)
		最多	最小				
1	2 1	2 4	1 0	1 1 0	ヒサカキ	5 5	2 5
2	1 8	2 0	5	2 5	ヒサカキ	4 7	2 2
3	2 2	3 2	1 2	1 9	ササ	2 2 0	1 7
4	2 1	3 3	8	1 1 0	ヒサカキ	4 5	1 1
5	1 4	2 8	1 2	9 0	ヒサカキ	5 5	1 5
6	1 9	2 5	1 2	4 5	ツバキ	7 5	2 0
7	2 2	2 8	7	6 5	ヒサカキ	6 0	2 0
8	2 6	2 4	8	9 5	ヒサカキ	5 0	1 8
9	2 0	3 5	1 6		ヒサカキ	6 5	1 7
1 0					ヒサカキ	6 5	1 7
1 1					ヒサカキ	4 0	1 5

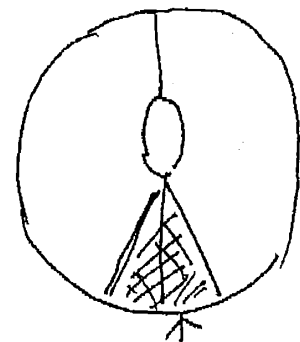
この他にも4頭のアオオニグモを見ており、3月26日から4月7日までの間に合計15のアオオニグモを見つけた。そしてこの内13個体がヒサカキに住居を作っていた。

この時期、この辺りで緑の葉をつけている木は、ヒサカキ、サカキ、ツバキ、クスノキ、アセビ、などである。この内一番多いのがヒサカキ、次がツバキである。

春先の子グモが住居を作るのには、ヒサカキのような小さな葉が一番適しているのかもしれない

急に雨が降ってきた時、ゴミグモは一番に網のどこの部分をたたむか

2003年5月20日、近くの山麓へ柘元さんから頼まれていたゴミグモの網の計測に行った。途中雷が鳴り出し急に大粒の雨がパラパラと降ってきた。雨が降り始めると網を畳み始めるゴミグモが出だした。それがどれも同じ場所からであった。すなわち中心から下側で、ゴミを吊している糸の左右60度くらいの部分からであった。数個見たがどれも同じ所からであった。その次はどこか？、興味はあったがずぶぬれになりたくなかったので引き上げてきた。最後まで観察すべきであったと今は後悔している。



雨が降り出すとこの部分を一番にたたむ。

東條清さんを悼む

東條先生の思い出

山田 さやか

東條先生はいつもにこやかでほがらかで、優しく、どんな人にも分け隔てなく親切に接してくださる先生で、多くの人に親しまれていました。いつも優しい笑顔で「どうもどうも！」と手を振ってくださる姿が思い出されます。そしてクモのことになるとすごく楽しそうに、時には真剣にお話をしてくださる、優しくて大好きな先生でした。

私が東條先生と出会ったのは、大学3回生の時、「卒論の研究テーマをクモにしよう！」と思い、近所にお住まいになっていて“クモの先生”として親しまれていた東條先生にご相談したのが始まりです。私は失礼なことにクモのことは何も勉強しないまま、先生のお宅をお訪ねしたのですが、先生は標本や図鑑を見せてくださいながら一から丁寧に説明してくださり、また、自然観察の会でクモの講演をされる時や先生がフィールドに行かれる時、一緒に連れて行ってくださいました。よく、海南市内にある、先生がずいぶん前からフィールドにしているらっしゃる里山（今はそこにビオトープがつくられています）や、ジグモなどが生息する庭園に連れて行っていただき、一年を通してクモの生態を実物を見ながら教えていただきました。当時、知っていたクモといえば、ハエトリグモやアシダカグモ、ジョロウグモ（コガネグモと混同していましたが…）くらいしかなかった私は、クモの種類の多さやその多様性、興味をひく生態の数々に驚き、そして先生のわかりやすく面白く解説つきの、まるで宝探しのようなクモ観察が楽しく、今日はどんなクモに出会えるだろうか、とわくわくしながら先生と野山を歩いたことが思い出されます。先生の奥様と中学校の先生をされているお嬢様もいつでも快く私を迎えてくださって、研究のご相談をさせていただきに行くのがとても楽しかったです。珍しい標本や、詳しい図鑑や文献などを何度も見せていただきました。

また、先生が毎年参加されている日本蜘蛛学会に連れて行ってくださり、吉田先生や西川先生、田中先生をはじめ多くの有名な先生方にお会いさせていただきました。広島、東京、沖縄の大会に先生と参加することができ、幸せでした。沖縄では、田中先生や大崎先生と一緒に、初めて見るオオジョロウグモやハラビロスズミグモやチブサトゲグモの4型すべてを夢中になって集めたことが思い出されます。

私は、先生のお人柄や研究に取り組む姿勢などに触れて、本当にいろいろなことを教えていただいたと思っています。先生はいつも笑顔で明るく、どん

な人にも優しく親切にしていっていただきました。そしてとてもパワフルで、お仕事のかたわら観察会や採集などに頻繁に行かれていましたし、和歌山クモの会会長やビオトープのコガネグモ相撲の行司さんを務めていらっしゃいました。多くの方がクモや自然に興味を持ってもらえるよう、積極的に活動されていたように思います。2001年に「和歌山のクモ」を自費出版されましたが、その中にクモのジングス（朝グモは吉…などの）の各地の言い伝えの違いが書かれています。先生はそれぞれの土地で古くから暮らしている家を探し、その家の人に一人ずつ聞いて回って調べられたそうです。また、和歌山のクモリストも長年、調査や採集を重ね、苦勞して作られたもので、これらからも先生のクモへの情熱や、人への愛情のようなものが伝わってきます。

修論を書いている2002年の秋、病院からお電話をいただいたことがあります。研究や就職のことなどをとても心配してくださり、励ましてくださいました。先生はいつも笑顔であたたかく見守っててくださいました。今でもまだ、電話をすれば「お、さやかちゃんかえー、どうもどうも！」と先生のお元気な声が聞けるような気がして、信じられない気持ちでいっぱいです。私は4月から中学校の理科の講師をさせていただいているので、先生にはもっともっといろいろなことを教えていただきたかったです。毎日の授業や顧問をしている科学部で生徒と接する中で、クモという生徒の興味をひきつけられる財産を先生に授けていただいたのだなあ、と強く感じています。この感謝の気持ちや、生徒のクモへの反応、学校で生徒と見つけたクモのことなど、お話ししたいことがたくさんあるのに…と、本当に残念でなりません。

先生にさせていただいたことを私が生徒にしていけるのにはまだまだ時間がかかりそうです。けれども、私が先生に連れて行っていただいて味わった、初めて様々なクモを見たときのふしぎな感動やわくわくした気持ちを少しでも伝え、それをきっかけに自然に目を向けていける生徒が一人でも多くなるように、がんばっていきたいと思っています。

先生は天国でもクモ仲間の先生方とクモ談義に花を咲かせ、きっとパワフルにクモの研究を続けておられることと思います。心よりご冥福をお祈りいたします。

東條先生を悼む

吉田 真

山田さやかさんから連絡を受けて、呆然とした。東條さんが亡くなられたというのだ。胃の手術で入院されたと聞いてはいたが、去年の秋に電話したときにはお元気そうで、「退院しました。病院生活ですっかり足が弱っているので、少しずつ歩こうと思っています」と言っておられたので、まさかとい

う思いであった。詳細が分からないので、ご自宅に電話して、奥様に話を伺った。今年に入って病状が急速に悪化したのだという。仕事の都合とはいえ、お通夜にも葬儀にも出席できず、先生には申し訳ないことをしてしまった。

私は、公人としての東條さんをほとんど知らない。しかし、数年前に伺ったときには海南市の教育長（教育委員長と仰ったかもしれない）をしておられたので、ずっと教育畑で活躍された方なのであろう。きっと、とても優しい先生だったのだろう。

東條さんは蜘蛛学会や関西クモ研究会の古い会員のはずだが、昔はあまり東條さんと話をした記憶がない。たぶん私が、その頃はあまり熱心な会員でなかったためであろう。いろいろ話をするようになったのは、1992年に和歌山で開かれた蜘蛛学会大会の頃からである。和歌山県美里町で開かれたこの大会の実行委員長はもちろん東條さんだったが、私も実行委員だったので、いろいろとお話しする機会があった。大会が開かれた美里町の宿泊所は教育施設なので、アルコールは厳禁のはずだが、なぜか酒とビールがふんだんにあったのを覚えている。これはもちろん、東條さんの「顔」であろう。

東條さんは、「和歌山クモの会」の中心的存在だった。和歌山には湯浅さん以来のクモ研究の伝統があるが、東條さんは他の会員とともに和歌山県のクモを長年にわたって調べ、県のクモリストを発表している。2001年に自費出版された「和歌山のクモ」は、県単位のリストだけでなく、各種の県内での分布も明らかにした。この本はそれだけでなく、和歌山県でのクモ研究の歴史や、クモに関するさまざまな伝承や民話を集成した大作であり、東條さん製作の民話まで載っている。この本は、いわば彼のライフワークだったのだ。

数年前、東條さんから見たこともないほど大きな柿を頂いた。非常に美味しかった。九度山の柿である。九度山といえば、真田幸村が隠居を装って、猿飛佐助、霧隠才蔵、三好清海など一族郎党と住んだ集落である。彼らは全国に散らばって諜報活動を行い、家康打倒をもくろんだという。彼らもちろん食わなければならないから、田畑を耕し、さまざまな「民芸品」を作った。真田紐はその一つである。和歌山県は、柿・ミカン・梅などを大量に生産しているフルーツ王国であるが、これは幸村以来の伝統だろうか？

私はお返しに、故郷のリンゴを産地直送で送った。東條さんに非常に喜ばれたので、それからは毎年、柿とリンゴの「物々交換」がなされることとなった。私は、柿を見ると、東條さんの優しい笑顔を思い出す。東條さん、安らかに眠ってください。

私も一応、学会自然保護委員会の京都府の係なのだが、いつになったら和歌山のような完備したクモリストができるか見当もつかない。退職してからゆっくり調べようと思っているのだが、それでは遅いのかもしれない。人の命は分からないものだ。「できるうちに、ちゃんとやりなさい」と東條さんから言われているような気がする。

東條 清先生をしのんで

西川喜朗

東條先生は、たいへん温厚で、気さくな先生でした。勤務校を退職されてから、教育委員会の仕事をされて、自然観察会や後進の指導・育成に努めておられました。てっきり、のんびりと過ごされていると思っていたら、先生は「(学校を)やめてからのほうが忙しいんよ」と、いつもの笑顔で話されていました。そして、観察会などのようすをお聞きすると、こんな子がいるとか、〇〇〇グモがあったとか、「・・・そうなんよー、子供は目線が低いから、よー見つけるんよー」と、じつに楽しそうに話されていました。生きものが好きで、色んなことをよく知っておられる東條先生に野外や教室で接することができた子供たちは幸せだったと思う。

関西クモ研究会の採集会にも、遠いところからよく参加してくださいました。姫路市の自然科学館の横の林では、東條先生の姿が時々見えなくなったかと思うと、突然藪の中から現れて、ほかの人がよう見つけなかったクモを捕まえて出てきて、私たちをびっくりさせられました。先生はクモだけでなく、昆虫や植物についても造詣が深かったので、先生が採集会に来ていただいていると、視野の広い観察ができて、非常にありがたかったです。

和歌山県海南市の、大きな楠(クスノキ)のある藤白神社を出発して、熊野街道を先生に案内していただいた時に、カイズカイブキやミカン畑でキヌアミグモがたくさん見られたのは、たいへん印象的でした。

1993年の夏に美里町で開催された日本蜘蛛学会の際には、一年前から、その下見と会場の準備、観察会の手配など、たいへんお世話いただきました。おかげさまで何とか学会は無事に終えることができました。ありがとうございました。

このときの付近の観察コースの下見では、先生の庭を歩くように、要所要所を案内していただきました。カネコトタテグモのいる切りとおしの崖では、迷子の子を探すような腰つきで、次々と巣穴の住居を見つけて教えてくださいました。

東條清先生は30編の論文を書かれていますが、その業績の集大成というべきものは、「和歌山のクモ」(2001)B5版, 242pp. 大伸印刷紙工有限会社発行でしょう。この書物は、次のような章で構成されています。

第I章, クモ研究の先駆者 湯原清次先生と植村利夫先生 (p. 1-15)

第II章, 和歌山県の蜘蛛に関する民話・伝説・民俗・迷信・土俗・俚諺・俗信・聞き取り調査 (p. 17-36)

第III章, 和歌山のクモ合戦 (p. 37-42) は貴重な資料である

第IV章, 和歌山県のクモ類目録及び文献関係 (p. 43-227)

第V章, 新作クモの昔話 (紙芝居用) (p. 229-242)

この大著の出版はたいへんな大仕事だったことと思います。第II章・第III章は貴重な記録です。第IV章では和歌山県産のクモ, 42科333種の目録と解説があり, 和歌山県でいちばんまとまった資料として, 非常に参考になっています。データがすこし不足ですが, 県下でどんなクモがどのような分布をしているかは, ほぼ把握することができ, 和歌山県のクモを調べるときには, 必見の参考文献です。各種の解説には, 和歌山県のクモを中心にまとめられた, 湯原清次氏の「蜘蛛の研究」(1931)の図と内容がうまく生かされているのも特徴です。

おわりの第V章, 新作クモの昔話(紙芝居用)では, 倒れた木の下敷きになったきこり(樵)のおじいさんが, 大きいクモに助けられたという, 東條先生作の昔話は, クモ好きの先生のやさしいお人柄がよくあらわれている, 木の国, 紀州のならではの心温まるお話です。

この本の出版のあと, 様態が悪くなられたようです。手術で胃を切り取られて退院されていた時に, 電話で先生とお話したのが最後でした。

紀州弁の先生とお話をしていると, 私はなぜか, たいへん郷愁を感じました。「そうよ, 困るんよ, 子供がすぐ, テンゴするんよー」「おおぜいの子供さんと行くと, つぎつぎ珍しいクモを見つけてくるんよー」。先生の口ぐせというより紀州弁だと思いますが, 「おった」, 「見つけた」というときには「あった」と, よく言われてました。そして, 「いない」, 「見つからない」ときは「ない」で, 話の終わりには「よー」がよく付いてました。

「ここらあたしは, なんぼ探しても, ないんよー」「あ, ありましたか。おー, りっぱなメスよー」野外でかわした先生との会話が, つぎつぎと思いつく出されます。

東條先生ありがとうございました。お疲れさまでした, やすらかにお休みください。

関西クモ研究会 2002 年度決算報告

収入：	2001 年度からの繰越	37,103
	会費	92,000
	バックナンバー売り上げ	1,500
=====		
	合計	130,603
支出：	くものいと No. 32 表紙用紙	1,585
	同上 印刷代	27,000
	同上 裁断料	1,500
	同上 郵送料	13,320
	くものいと No. 33 表紙用紙	1,585
	同上 印刷代	25,609
	同上 郵送料	12,600
	同上 郵送の封筒代	1,050
	くものいと製本用接着剤	252
	くものいとバックナンバー郵送料	380
	採集会・例会案内印刷代	2,070
	同上 郵送料	10,350
	事務連絡経費（郵送料）	80
	振替手数料	220
	2003 年度への繰越	33,002
=====		
	合計	130,603

会費前受け状況

2002 年度末における会費前受け分の合計は、32,000 円である。その内訳は以下のとおり。2003 年度分、16,000 円；2004 年度分、8,000 円；2005 年度分、3,000 円；2006 年度分、3,000 円；2007 年度分、2,000 円。

上記のとおり、報告します。

会計担当 加村隆英

会計監査報告

関西クモ研究会 2002 年度会計を監査した結果、適正に整理されていることを確認しました。

2003年9月3日

会計監査 田中穂積

関西クモ研究会 会費納入のお願い

関西クモ研究会の会費は年額 1,000 円です。会費は前納を原則としておりますので、よろしく願いいたします。

会員のみなさんの会費納入状況は封筒の宛名ラベルに記してあります。これは、2003年9月22日現在の入金状況に基づいていますので、それ以降に入金があった場合は、宛名ラベルのデータに反映されていないことがあります。ご了承ください。

編集後記

6月に原稿を頂いた方もいたのに、発行が大幅に遅れてしまいました。申し訳ありません。弁解になりますが、船曳さんと梶元さんという強力なスタッフが抜けたので、企画・原稿依頼・編集はほとんど私一人でやらざるを得ませんでした。スタッフの赤松君も企画に関する意見を出してくれたり、長文の原稿を執筆してくれましたが、卒業研究が忙しく、とても編集の仕事を頼める状況ではありませんでした。庶務と会計を兼務している加村さんは、忙しい中で私が編集した文書のチェックをしてくれました。厚く御礼申し上げます。

7月末まで授業、会議、さまざまな文書の作成などで振り回され、8月・9月には1200名の学生のレポートと答案の採点、高校生相手の二泊三日のサマーカレッジ、学会大会、北海道と東北のアシナガグモ調査、睡眠事務呼吸症候群の検査入院（さいわいなことに大したことがなかったですが）などで、お盆休みも一日取っただけでした。

そんなわけで、編集作業に入るのが大幅に遅れたのです。振り返ってみれば、私は1992年から「くものいと」の編集をやっており、今年で11年目となります。そろそろ誰かに替わっていただいてもいいのではないかと思うのですが、どうでしょうか？蜘蛛学会の会長が「くものいと」の編集をしているというのも場違いな感じがしますし、せめて私が会長を降りるまでは誰かに替わって欲しいと、切に願っております。（吉田）

＜関西クモ研究会＞会長 山野忠清
編集 吉田 真
赤松史憲
庶務 加村隆英
会計 加村隆英
会計監査 田中穂積
顧問 西川喜朗

くものいと 34号 発行年月日 2003年9月30日

発行者 関西クモ研究会（代表 山野忠清）

住所 〒567-8502 大阪府茨木市西安威2-1-15

追手門学院大学 生物学研究室内

TEL 0726-41-9550（加村研）
